

DOÉA NNA FHIÓRAITHÉ: AG SOAÍP EADH AN SOÉAÍ LEABHAR NA NECHÓMHAIRLE ONTAE CHILL DAFAPLEA NFOBARTHA 2015-2019

IDÉANNA FHÍORAITHE: AG SCAIPEADH AN SCÉALA...

SEIRBHÍSÍ LEABHARLAINNE
CHOMHAIRLE CONTAE CHILL DARA
PLEAN FORBARTHA 2015 – 2019



IDÉANNA FHÍORAITHE: AG SCAIPEADH AN SCÉALA...

SEIRBHÍSÍ LEABHARLAINNE
CHOMHAIRLE CHILL DARA
PLEAN FORBARTHA 2015 – 2019

Comhairle Contae Chill Dara 2015

Údair: Marian Higgins, Leabharlannaí Contae Gníomhach,
Eimear McGinn, Leabharlannaí Feidhmiúcháin Sinsearach
agus Caroline Farrell, Leabharlannaí Feidhmiúcháin

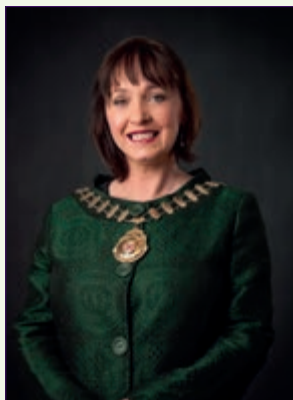
Aistriúchán: Pádraig Ó Lonargáin

Dearadh: Silverbark Creative



Táb 1:	Réamhrá ó Méara Chill Dara, Fiona O'Loughlin agus ó Phríomh-Fheidhmeannach Chomhairle Contae Chill Dara, Peter Carey	03
	Brollach: Idéanna Fhíoraithe... agus ag dul ar aghaidh lenár bhfís	05
Táb 2:	Taobh thiar den obair: Ár saothar á chur i gcomhthéacs...	07
	2.1: Ionsparáid ag obair	07
	2.2: Polasaí ag obair	09
Táb 3:	Am agus spás do chách: Ár bhfealsúnacht a léiriú...	11
Táb 4:	Cá bhfuilimid? Próifílí na Leabharlann Áitiúla	17
Táb 5:	Conas a seachaidáimid: Lena n-airítear ár straitéisí agus ár n-aidhmeanna...	27
	5.1: Spásanna, Rochtain agus Seirbhísí a Sholáthar	29
	5.2: Réimse an Oideachais: Scileanna Foghlama agus Fiontar	33
	5.3: An Campas Cultúrtha: Cultúir, Ealaíona agus Oidhreacht sa Phobal	37
	5.4: An Leabharlann Fhíorúil: Seirbhísí Ar-Líne	41
	5.5: Cur Chuige mar Fhoireann: Forbairt Foirne	45
	5.6: An Comhar-Éiteas: Comhoibriú, Comhroinnt agus Comhpháirtíochtaí	49
	5.7: Ag Cur na gCeist: Taighde, Monatóireacht, Athbhreithniú, Measúnú	55
	5.8: Ag Scaipeadh an Scéala: Cur chun cinn agus Margaíocht	59
	Tagairtí agus Buíochas	63





Fiona O'Loughlin
Méara Chill Dara

Soláthraíonn **IDÉANNA FHÍORAITHE: An Scéala a Scaipeadh . . .** an léarscáil agus an compás chun seirbhís leabharlainne nua-aimseartha, inbhuanaithe agus freagrúil a chur ar fáil le linn cúig bliana ó 2015 go 2019. Cuireann an Plean treoir, straitéisí agus gníomhartha don todhchaí i gcrích, ag togáil ar na láidreachtaí agus na sinéirgíthe atá ann cheana féin, chun an leabharlann a chur chun cinn go deimhneach.

Ullmhaithe agus glachtha ag Comhairle Condae Chill Dara de réir riachtanais reachtaíochta, tá ár straitéisí daingnithe i bpolasaithe agus cúramaí náisiúnta agus áitiúla. Tar éis próiséis leathan comhairliúcháin le baill foirne agus geallsealbhóirí, anáilís ar fheidhmíocht agus taighde, tá an plan tógtha chun cinn faoi stiúradh corporaideach ón gCoiste um Beartais Straitéiseacha.

Is é ár bhfís ná an leabharlann a shochrú sa chontae mar spás gan sárú don phobal; timpeallacht atá mar bhealach chun cruthaitheacht, ionsparaid agus tacaíocht, ag freagrú ar riachtanais ár bpobal.



Peter Carey
Príomh-Fheidhmeannach
Chomhairle Contae
Chill Dara

Tugann an plan faoi deara go bhfuil próifíl teicneolaíoch, eacnamaíoch agus sóisialta Chill Dara ag athrú i gcónaí. Tugann forbairtí teicneolaíochta deiseanna spreagúla chun soláthar seirbhíse a mhéadú, agus dúshlán nua curtha romhainn ag an am céanna. Glacann an seirbhís leabharlainne le na dúshlán seo, ag dul leis an póiteinseal chun an Bearna Digiteach a laghdú.

Cuireann ár bhfrámaíocht cur chuige iomlánach ar fáil chun seirbhís leabharlainne nua-aimseartha don 21ú aois a chur i bhfeidhm, ag tógáil ar thraidisiún láidir de pháirtíocht, tionscnaimh, forbairtí agus idéanna. Cuireann na h-ocht straitéisí treoirphlean ar fáil chun dul ar aghaidh le bheith mar **Idéanna Fhíoraithe . . .**





1: Brollach: Idéanna Fhíoraithe . . . agus ag dul ar aghaidh lenár bhfís

5



Bíonn trí treimhsí ag smaointí úra:

- 1) Ní féidir é a dhéanamh;*
- 2) Is cosúil gur féidir é a dhéanamh, ach ní fiú é;*
- 3) Bhí fhios agam ó thús gur smaoineamh maith a bhí ann!*

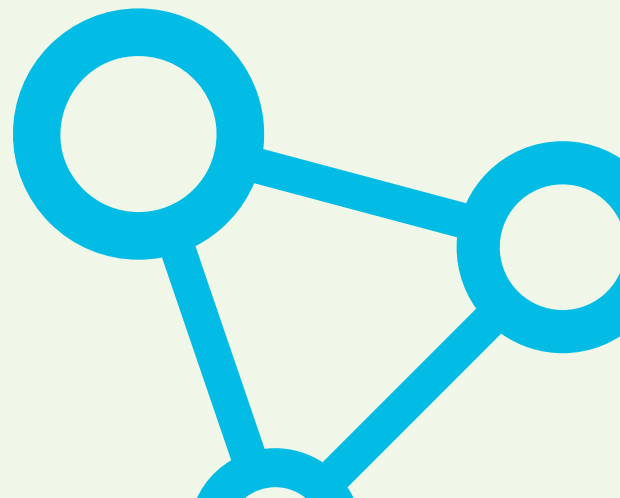


[Arthur C. Clarke]

Ag ceartlár fealsúnachta TÁ IDÉANNA TABHACHTACH bhí an coincheap go bhfuil idéanna agus ionsparáid riachtanach d'ár bpobal le dul chun cinn a chur i bhfeidhm. Tá an fealsunacht seo fós daingnithe le IDÉANNA FHÍORAITHE. Trí 8 straitéisí, éascaíonn an plean an bealach chun smaointí úra, nuálaíocht agus feabhsú leanúnach ar ár mbun-seirbhísí a fhíorú.

Tá i bhfad níos mó ná leabhair san áireamh i seirbhís leabharlainne na linne seo, agus tá seo thar a bheith fíor i gCill Dara. Is spás uathúil don phobal é, inar féidir fionnachtain domhanda a bhaint amach. Athraíonn an spás chun freastail ar na riachtanais atá agat: spás d'oideachais agus fionnachtain trínár gcnuasaigh, r-cúrsaí agus léachtanna; spás d'ionsparáid trí chuairteanna ó údair, grúpaí scríofa cruthaitheachta agus clársceidealú; spás do chruthaitheacht agus samhlaíocht trí cheardlanna agus féilte; agus, faoi dheireadh, spás chun teacht le chéile chun nascanna sa phobal a chothú.

Is pobal fuinniúil é muintir Chill Dara, ina bhfuil fás mór ar líon na ndaoine. Ó foilsíodh TÁ IDÉANNA TABHACHTACH i 2007, tá méadú 13% tagtha ar an daonra, atá anois ar níos mó ná 210,000 daoine. Cónaíonn timpeall dhá thriain den daonra i mbailte móra - Léim an Bhradáin, An Nás, An Droichead Nua, Baile Chill Dara, Cill Droichid, Maigh Nuad agus Baile Átha Í. Tá leabharlann mór lán-aimsireach i ngach ceann de na bailtí seo, agus oibríonn na leabharlanna seo mar líonra chun tacú le 8 leabharlanna páirt-aimsireacha agus seirbhís leabharlainne taistil.



Le linn an tréimhse seo, lean ár leabharlanna leo ag dul chun cinn, agus rinneadh comhlánú ar an bhfás seo le clár imeachtaí eagraithe, a cuireadh ar fáil saor in aisce.



700,000

Cuairteoirí



23 Cilméadair

D'fhéadfá droim 70,000 leabhar a shíneadh ón Nás go Maigh Nuad



Tá 1 i ngach 4

de dhaoine Chill Dara ina bhall leabharlainne



Eisiúintí ↑ 33%

Baill Nua ↑ 20.5%

Líon na gCustaiméirí ↑ 52.7%

Imeachtaí ↑ 71%

Tá eolas ag dul leis an bPlean Forbartha Leabharlainne seo ó roinnt doiciméid, a chuireann tionchar ar an méid atá ann. Ina measc tá Tús Áite do Dhaoine 2013, An tAcht Rialtais Áitiúil 2001, Deiseanna do Chách – Straitéis do Leabharlanna Poiblí 2013-2017, Plean Forbartha Chontae Chill Dara 2011-2017, TÁ IDÉANNA TABHACHTACH agus Plean Corparáideach Údarás Áitiúla Chill Dara 2009-2014. Tugann na doiciméid seo teorú agus fócas straitéiseach d'fhorbairt an Údaráis Áitiúil, agus tugann siad cointéacs do thimpeallacht oibriúcháin seirbhíse na leabharlainne.

Tríd ár straitéisí, tá an Plean seo dírithe ar sheirbhís leabharlainne don 21ú aois, a bheidh mar spás inoiriúnaithe fuinniúil d'ár bpobail, a chur ar fáil. Trí chónasc, teagmháil agus comhoibriú le na rannpháirtithe uilig, tiomnaimid d'ár ráiteas misin...

'léann, áineas, cultúir, oidhreacht agus folláine do gach céim den saol a chur ar fáil, a chur chun tosaigh agus a éascú don phobal.'



2: Taobh thiar den obair:

Ár saothar á chur i gcomhthéacs

7

2.1 Ionsparáid ag obair...

Táimid tiomanta chun freagairt, chun feabhas a chur ar sholáthar ár seirbhísí, agus chun tacú le riachtanais ár bpobail ó bhreith go bás. Trí aiseolas leanúnach ón bpobal, teagmháil, idéanna a chomhroinnt, taighde agus freagraí ó shuirbhíthe rialta, tugtar príomh- ionsparáid d'ár saothar ag úsáideoirí leabharlainne, páirtithe leasmhara, comhpháirtithe agus ár bhfoireann fíor-oilte fuinniúil. Tá tionchar orainn ó shamhlacha dea-chleactacha agus ó idéanna a fhásann go h-orgánach chun bheith ina chlár agus seirbhísí inbhuanaithe.





Tugann coinne tacaíocht ar feadh uair an chloigh. Tugann Shelf Help tacaíocht ar feadh sé lá in aghaidh na seachtaine.

[Úsáideoir Shelf Help]

Shelf Help

Léitheoireacht Molta le haghaidh Folláine Pearsanta

Tá tionchar ar an gclár **Shelf Help** ó obair a rinneadh cheana féin i Leabharlanna na hÉireann faoin ábhar 'Biblíteiripe'. I Márta 2007, chuir Leabharlanna Cathrach Bhaile Átha Cliath agus comhpháirtithe scéim treorú leabhar ar bun don chéad uair in Éirinn, agus, i 2009, chuir An Chomhairle Leabharlanna agus comhpháirtithe an tionscadal 'Power of Words' i bhfeidhm. Á spreagadh ag na tionscnaimh seo, chuaigh Seirbhísí Leabharlainne Chill Dara i bpáirtíocht le profisiúnaigh ag obair i gCill Dara tríd an FSS, Tascfhórsa Drugaí Réigiúnach an Iar-Dheiscirt agus Meabhairshláinte Éireann. 'Sé atá i bhfeidhmiú ná mion-chnuasach leabhar, molta ag na profisiúnaigh ag obair sna réimsí cuí, a fhorbairt. Tá an cnuasach seo suite anois i seacht leabharlann lánaimseartha, agus é ag fás i gcónaí. Maille le seo, cuirimid seisiúin eolais, éascaithe ag cainteoirí profisiúnta agus a bhaineann le na h-ábhair agus na ceisteanna atá dírithe trí chnuasaigh **Shelf Help**, ar fáil saor in aisce. Foilsíodh bróisiúr eolais agus dáilíodh é d'oibrithe cúraim sláinte, dochtúirí ginearálta, teiripeoirí saothair agus cliniceoirí ar fud an chontae, agus is féidir leo siúd teidil ón gcnuasach a mholadh dá gcliaint.

<http://www.kildare.ie/Library/SpecialProjects/>

2.2 Polasaí ag obair...

Tá eolas agus ionsparáid ag dul lenár saothar ó pholasaithe geilleagracha, sóisialta agus cultúrtha Chomhairle Contae Chill Dara, mar shampla sa mhéid go leanaimid le freagairt ar na h-aidhmeanna a luaitear i bPlean Corparáideach Údaráis Áitiúil Chill Dara:

Aidhm 1:	<p>Rochtain ar áiseanna leabharlainne, agus deiseanna do chách dul i ngleic le na h-ealaíona, a chur ar fáil ar fud an chontae.</p> <p>Freagraímid trí rochtain don phobal ar eolas, oideachas agus deiseanna cultúrtha taobh istigh den seirbhís leabharlainne agus ealaíon a chur chun cinn, a éascú agus a thacú. Uasmhéadaimid córais fáisnéise bainistíochta leabharlainne chun seirbhísí fíor-ama agus fíorúla a fheabhsú d'ár n-úsáideoirí leabharlainne.</p>
Aidhm 2:	<p>Leanúint le foirgnimh leabharlainne a fheabhsú agus a fhorbairt, agus acmhainní a chur ar fáil do leabharlanna áitiúla mar ionaid fócasacha don phobal.</p> <p>Freagraímid trí shaincheistean maidir le rochtain fisiciúil a chur chun cinn inár n-ionaid uilig. Leanaimid lenár gcláir forbartha léitheoirí, forbairt cnuasach, na seirbhísí fíorúla uilig agus bainistíocht ar áiseanna thar líonra na leabharlann a dhaingniú.</p>
Aidhm 3:	<p>Leanúint le riachtanais an phobal a thacú trí shamhlacha dea-chleactacha agus bealach comhthaithe do sheirbhísí a sholáthar, agus leanúint le rochtain do chách ar sheirbhísí na Comhairle a thacú.</p> <p>Freagraímid trí mhonatóireacht a dhéanamh ar sheacadadh agus úsáid ár seirbhísí, ar aon dul lenár n-acmhainní. Tugaimid cur chun cinn, éascú agus tacaíocht do rochtain ar eolas, oideachas, fiontar agus deiseanna sóisialta, áineasa agus cultúrtha taobh istigh den Seirbhís Leabharlainne agus Ealaíon.</p>
Aidhm 4:	<p>Saol cultúrtha agus ealaíne Chill Dara a chur chun cinn agus a fheabhsú.</p> <p>Freagraímid trí leanúint le bealach comhoibríoch chun clársceidealú cuí a sholáthar. Déantar seo trí chaidreamh poiblí, margaíocht, éadail, clársceidealú agus acmhainní TFC agus buiséid a ailíniú, chun tacú le clársceidealú ealaíne agus cultúrtha cuí, lena n-airítear ginealas, cartlanna agus staidéir áitiúla.</p>





3: Am agus spás do chách:

Ár bhfealsúnacht a léiriú

11



Tugann Cuimsitheacht Chultúrtha dúshlán dúinn spásanna, cnuasaigh, cláir agus deiseanna leabharlainne a dhéanamh inrochtana. Ní mór dár bhfoirgnimh agus dár bhfeithiclí bheith inrochtana go fisiciúil agus go 'hiomasach' agus ní mór dóibh bheith fáilteach. Chomh maith le seo, ní mór dár gcnuasaigh agus cláir formáidí éagsúla a chuimsiú a léiríonn ionannais, suimeanna agus riachtanais na saoránach a bhfreastalaímid orthu.



[TÁ IDÉANNA TABHACHTACH, 2007-2011]

Déantar seo tri phleanáil, monatóireacht agus fíorú cúramach ar fhealsúnacht soláthair ár seirbhísí **Am agus Spás do chách**. Tá ár leabharlanna anois ina moil cumarsáide i reigiúin an chontae, ina bhfuil seacht gcinn d'ár príomh-brainsí tar éis **Am Sceidealaithe** straitéiseach a bhunú chun tacaíocht níos spriocdhírithe a éascú. Taobh amuigh d'am sceidealaithe agus **Am Oscailte**, cuireann an leabharlann rochtain ar sheirbhísí **Am ar Bith** ar fáil trínár n-acmhainní forleathan ar-líne.





- Éascaítear rochtain ar ár leabharlanna, agus éascaítear gluaiseacht agus imsruthú istigh iontu
- Éascaítear rochtain ar ár mór-chnuasaigh agus ar ár leabhair traidisiúnta agus acmhainní closamharc.
- Éascaítear rochtain ar ár dteicneolaíocht fáisnéise i ngach formáid trí WiFi a sheoladh amach. Cuirimid acmhainní ar-líne ar fáil freisin trí fhearas (Romhairí don Phobal) agus oiliúint (Cúrsaí Ríomhaireachta).

Fócas ar: Leabharlann Bhaile Chill Dara

Oscailte i mí Aibreáin 2010, tá an leabharlann saintógtha seo suite in ionad insroichte agus fíor-larnach i mBaile Chill Dara. Agus í gar do scoileanna, an pobal ghnó, príomh-ionaoid cónaithe agus Ionad Oideachais Chill Dara, is mol fuadair don phobal áitiúil an leabharlann anois. Le méadú ar uaireanta oscailte agus foireann tiomanta agus oilte, is príomh-aidhm an saothair idir láimhe ná riachtanais an phobail a chomhlánú. Déantar seo trí áis nua-aimseartha agus saintógtha a chur ar fáil, ina bhfuil spásanna le haghaidh staidéir agus cruinnithe do léitheoireacht, scríobh, foghlaim, imeachtaí cruthaitheachta agus tacaíocht do scoileanna. Cuirtear fáilte roimh chomhpháirtíocht, agus tá spásanna tiomanta ar fáil chun foghlaim agus áineas a chur chun cinn. Ag spreagadh daoine óga chun teacht ar eolas, barr a gcumas a bhaint amach, agus úsáid a bhaint as na deiseanna maidir le litearthacht, uimhearthacht agus clársceidealú atá le fáil acu, cuireann an leabharlann na h-úirlisí agus na straitéisí chun feabhas a chur ar a n-imeachtaí áineasa agus foghlama ar fáil dóibh.





- Spreagaimid ár phobal ag gach tráth den saol trínár mór-chlársceidealú.
- Tugaimid meantóireacht don phobal trí imeachtaí, ceardlanna, seisiúin eolais, léirithe agus tionscadail oideachais a éascú, agus iad go léir curtha i láthair inár spásanna insroichte.
- Lenár cláir for-rochtana, tugaimid cumhacht do réamhscoileanna, grúpaí súgartha, scoileanna agus tithe altranais. Munar féidir le pobail teacht chugainn, rachaidh an leabharlann chucu, má's féidir.



Tionscadal Cóir Idirghlúine

Tugadh ionsparáid agus dearadh don Tionscadal Cóir Idirghlúine mar chuid d'Fhéile na Bealtaine, agus bailíonn sé le chéile páirtithe de gach aois chun a ngrá don cheol a iniúchadh, agus chun cuimhní, scéalta, amhráin agus taithí ar an saol a chomhroinnt. I 2012, cuireadh ceardlanna agus coirmcheoil ar siúl i leabharlanna Bhaile Átha Í agus Léim an Bhradáin, agus spás cleachtaidh curtha ar fáil trínár **Am Sceidealaithe**. Rinneadh taifeadadh den taibhiú deireanneach ar dhlúthdiosca, agus tugadh cóip do gach rannpháirtí. Bhí an méid sin móréilimh ar an dtionscadal gur leathnaíodh é i 2013 do cheithre cóir eile, péire ón aos óg agus péire ó dhaoine fásta, agus iad ag cleachtadh i leabharlanna An Náis agus Maigh Nuad. Cuireadh taibhithe ar bun i scoileanna agus leabharlanna áitiúla, agus clainn agus cairde i láthair, agus, chun saothar na rannpháirtithe uilig a ath-cheiliúradh, tháinig na ceithre cóir le chéile ag Ollscoil Maigh Nuad le linn Féile na Bealtaine. Ag dul ar aghaidh, tá an tionscadal anois i bhfeidhm i Leabharlann Chill Droichid, agus is clár saibhir inbhuanaithe é, a sháraíonn an bearna idir óg agus aosta sa phobal.

“B’oiliúint domsa bheith i gcomhlúadar na bpáistí. B’ionsparáid dom an féinmhuinín agus an díogras a bhí acu, agus, ag éisteacht lena n-amhráin, thuig mé conas a réitíonn said leis an cheol seo – nach raibh ann ach ‘torann’, im’ aigne, go dtí seo. Chuir sé i gcuimhne dom chomh díograsach is a réitigh mé le chuid de phopcheoil m’óige – agus faraoir nár thuig mo thuismitheoirí mo mhothúchán. Tá a scéal féin ag gach glún, agus ba bhreá linn uilig bheith páirteach ina scéal”

[Marianne Hogan, Ball Sinsireach de Thionscadal Cóir Idirghlúine Seirbhísí Leabharlainne Chill Dara]





Freagraimid ar riachtanais ár bpobal **Am ar Bith** trí réimse solúbtha fíorúil r-Seirbhísí, a sholáthraíonn tacaíocht atá ar an toirt agus leanúnach, agus rochtain ar ár Acmhainní Ar-líne:

- r-Irisí
- r-Cúrsaí agus Teangacha
- r-Leabhair
- r-Tagairt
- r-Stair
- Ginealas agus Oidhreacht
- Suíomh Gréasáin na Leabharlainne agus rochtain ar-líne ar chatalóg na Leabharlainne

Fócas ar: r-Fhoghlaim Seirbhísí Leabharlainne Chill Dara - Cúrsaí Ar-Líne SAOR IN AISCE

Trí *Universal Class*, soláthraíonn Seirbhísí Leabharlainne Chill Dara rochtain **Am ar Bith** ar bhreis agus 500 Cúrsaí Oiliúna, neamh-chreidiúnaithe agus leanúnach, ar-líne. Trí theacht ar an seirbhís seo, is féidir le baill leabharlainne:

- Clárú le haghaidh suas go 5 cúrsaí.
- Suas go sé mhí a chaitheamh ar gach cúrsa.
- Rochtain a bheith ar chúrsaí 24/7 tríd an idirlíon.
- Freastail ar ranganna agus tascanna a chríochnú de réir a sceideal féin.

Cuirtear rochtain agus monatóireacht ar fáil do ghach chúrsa, le haghaidh cur le saol pearsanta. Cé nach bhfuil sé ar intinn iad a chur in áit aon riachtanais stáit, rialtais, ceadúnais nó oideachais, is acmhainn thar barr iad le haghaidh scileanna a mhéadú, forbairt pearsanta agus foghlaim ar feadh an tsaoil.

<http://kildarecountycouncil.universalclass.com>





SCHEDULED TIME



OPEN-DOOR TIME



ALL THE TIME

www.kildare.ie/lib



Please be careful with me!



4: Cá bhfuilimid?

Próifíl na Leabharlann Áitiúla

17



“ LEABHARLANN POBAIL BHAILE ÁTHA Í

Tá Leabharlann Bhaile Átha Í suite i gceartlár an bhaile, agus cuirtear áiseanna eolais, oideachais agus áineasa ar fáil don phobal inti. I measc na seirbhísí ar fáil tá leabhair, físdioscaí digiteacha, cluichí, ríomhairí, ceardlanna, clubanna, cuairteanna ó údair, ranganna agus mórán eile. Ta ballraíocht saor in aisce, agus mar sin, tar isteach chugainn agus aimsigh grá nua don leabharlann.

Guthán: 059 863 1144

R-phost: athylib@kildarecoco.ie



“ LEABHARLANN POBAIL AGUS MÚSAEM CUMANN NA gCARAD BHÉAL ÁTHA AN TÚIR

Cuireann Leabharlann agus Músaem Cumann na gCarad Bhéal Átha an Tuair seirbhís leabarlainne ar fáil don phobal, atá díithe ar mhuintir Bhéal Átha an Tuair ach go h-áirithe, ach freisin ar phobal móir-cheantair tuaithe Chill Dara Thoir Theas. Soláthraíonn an Músaem ionad uathúil le haghaidh caomhnú agus oideachais ar cheangal fadtréimhseach an phobail áitiúla le Cumann na gCarad, chomh maith le pointe tagartha náisiúnta agus idirnáisiúnta do gach taighdeoir reiligiúnach agus acadúil, agus don gnáthphobal.

Guthán: 059 862 3344

R-phost: ballitorelib@kildarecoco.ie





“ LEABHARLANN POBAIL DÍSIRT DIARMADA

Is spás fáilteach i gceartlár an phobail í Leabharlann Pobail Dísirt Diarmada, ina soláthraítear leabhair, físdioscaí digiteacha agus clos-leabhair do gach aois, chomh maith le raon leathan de r-leabhair ón suíomh gréasáin, rochtain idirlín agus tuilleadh. Tá an méid seo go léir ar fáil saor in aisce; mar sin, buail isteach chun an leabharlannaí cáirdiúil am ar bith le linn uaireanta oscailte.

Guthán: 059 914 4483

R-phost: castledermotlib@kildarecoco.ie



“ LEABHARLANN POBAIL CHILL DROICHID

Cuireann Leabharlann Chill Droichid spás foghlama nua-aimseartha agus teolaí, dírithe chun riachtanais oideachas agus áineasa pobail an 21ú aois, ar fáil. Is sár-ionad í chun foghlaim, chun bualadh le chéile, chun bheith cruthaitheach, chun léamh, chun teagmháil a dhéanamh leis an idirlín eolais agus le saoránacht beo áitiúil.

Guthán: 01 627 2207

R-phost: celbridgelib@kildarecoco.ie





“ LEABHARLANN POBAIL CLAONADH

Cuireann Leabharlann Pobail Claonadh raon seirbhísi léitheoireachta ar fáil do gach dúil agus aois, in aitheascféir atá cáirdiúil agus fáilteach. Soláthraimid fócas do thionscnaimh léitheoireachta do pháistí agus ionad do ghrúpaí mar chlubanna leabhar áitiúla. Glacaimid páirt freisin i dtionscnaimh náisiúnta mar Seachtain na hOidhreacht agus Oíche an Chultúir, i gcomhoibriú le h-eagraíochtaí áitiúla.

Guthán: 045 892716

R-phost: clanelib@kildarecoco.ie



“ LEABHARLANN POBAIL CLOCHA RINCE

Is leabharlann uatháil í Leabharlann Pobail Clocha Rince, toisc í bheith suite i scoil náisiúnta. Is neart dúinn ár nascanna leis an bpobal; tá eolas againn faoi imeachtaí an cheantair, agus tá seirbhísi taighde, cláir agus leabhair againn chun riachtanais an phobail a chomhlánú. Is spás teolaí, fáilteach agus cáirdiúil í Leabharlann Clocha Rince.

Guthán: 046 955 3428





“ LEABHARLANN POBAIL CHILL CHOCA

Oscailte i 2011, tá Leabharlann Chill Choca suite ag cúinne Shráid na Scoile agus Lána de Buitléir. Tá an brainse páirt-aimsireach seo nua-aimseartha, geal agus dathannach taobh istigh, le raon maith de mhíreanna le n-iasacht. Cuirtear iomaí imeachtaí ar siúl inti, chomh maith le scéalaíocht do lapadáin agus club cniotála. Buail isteach agus bain triail aisti.

Guthán: 01-6284403

R-phost: Kilcocklib@kildarecoco.ie



“ LEABHARLANN POBAIL CHILL CHUILLINN

Is mol pobail do mhunitir Chill Chuillinn agus a phurláin í Leabharlann Pobail Chill Chuillinn. Tá sí fíor-dhírithe don chlann, le grúpa seachtainiúil do chúramóirí agus lapadáin, agus is áis luachmhar an leabharlann do chlann óga an cheantair. Thar aon rud eile, is spás fíor-insroichte agus daonlathach í Leabharlann Chill Chuillinn, ina gcuirtear fáilte roimh gach grúpa agus duine aonair.

Guthán: 045 482193

R-phost: kilcullenlib@kildarecoco.ie





“ CILL DARA: STAIDÉIR ÁITIÚIL, GINEALAS AGUS CARTLANNA

Ta an Roinn Staidéir Áitiúla de Sheirbhís Leabharlainne Chill Dara mar chuid larnach de thiomantais na Leabharlainne do thaighde agus forbairt. ‘Sé aidhm ‘Staidéar Áitiúil, Ginealas agus Cartlanna’ ná rochtain, éifeachtúlacht agus torthaí níos fearr a thabhairt do thaighdeoirí de gach cineál. Oibríonn an seirbhís mar ionad ilfhreastail maidir le teacht ar ábhair a bhaineann le stair, oidhreacht, ginealas agus cartlanna Chill Dara. Cibé cúis leis an taighde, tá deis ag an cuairteoir torthaí a fhóru nó fiosrúcháin a leathnú, de bharr an raon ábhair atá le fáil. Mar shampla, dá mbeadh suim ag duine i Leabhair Miontuairiscí an Bhóird Bardachta nó Leabhair Miontuairiscí na Comhairle, bheadh sé in ann féachaint freisin ar nuachtáin áitiúla atá le fáil ar mhicreascannáin nó ar eolairí trádála nó torthaí na ndaonáireamh cuí, chun cur leis an t-eolas a faightear sna Leabhair Miontuairiscí.

Guthán: 045 448351 **R-phost:** localhistory@kildarecoco.ie

Guthán: 045 448350 **R-phost:** kildaregenealogy@iol.ie





“ LEABHARLANN POBAIL CHILL DARA

‘Sé príomh-aidhm Leabharlann Pobail Chill Dara ná riachtanais an phobail a chomhlánú trí spás fáilteach a chur ar fáil le haghaidh léamh, scríobh, foghlaim, imeachtaí cruthaitheachta agus tacaíocht do scoileanna, agus trí fhabhrú de réir mar a athraíonn na riachtanais sin. Tá cothú d’aos óg an phobail ag ceartlár ár saothair. Trí dhaoine óga a spreagadh chun teacht ar eolas, agus a bpoitéinseal agus na deiseanna atá ar fáil dóibh a aithint, creidimid go bhfuilimid ag cabhrú le na h-úirlisí agus na straitéisí chun a saolta a fheabhsú a thabhairt dóibh.

Guthán: 045 520235

R-phost: kildarelib@kildarecoco.ie



“ LEABHARLANN POBAIL LÉIM AN BHRADÁIN

Tá sé mar aidhm ag Leabharlann Léim an Bhradáin freastal ar aigne, corp agus spiorad a pobail. Cuireann sí raon seirbhísí ar fáil atá chomh h-éagsúil lena baill, agus tá an foirgnimh galánta mar shainchomhartha i gConfaí, rud atá tuilte go maith. Freastalaítear ar gach aois agus caitheamh, agus ‘sé ár dtiomantas do sheirbhísí thar barr an t-aon rud nach n-aithítear.

Guthán: 01 606 0050

R-phost: leixliplib@kildarecoco.ie





“ LEABHARLANN POBAIL MAIGH NUAD

Ta Leabharlann Pobail Maigh Nuad suite ar phríomh-sráid an bhaile stairiúil. Tá cnuasaigh leathain de ficsean, neamhfhicsean, físdioscaí digiteacha agus leabhair don aos óg inti. Cuirtear rochtain idirlín agus priontáil ar fáil lenár ríomhairí poiblí. Cuireann an leabharlann raon leathan d’imeachtaí oideachais agus cultúrtha ar fáil d’óg agus aosta araon ar fud na bliana.

Guthán: 01 628 5530 **Oifig:** 01 629 1834
R-phost: maynoothlib@kildarecoco.ie

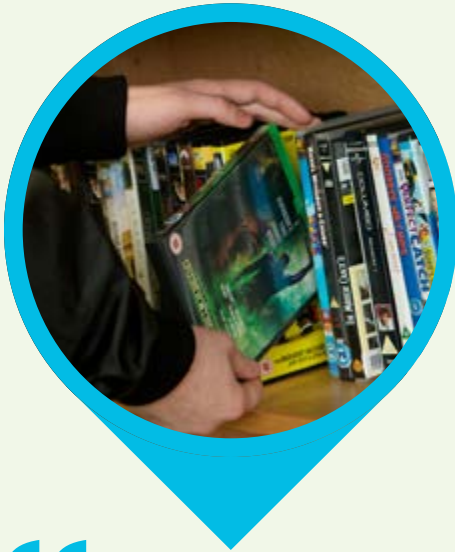


“ SEIRBHÍS LEABHARLAINNE TAISTIL

Cuireann an Leabharlann Taistil seirbhís luachmhar agus tabhachtach ar fáil do cheantair tuaithe agus pobail beaga an chontae. Chomh maith le leabhair agus físdioscaí digiteacha, tugaimid láthair cruinne luachmhar d’ár n-úsáideoirí. Déantar athbhreithniú leanúnach ar na sceidil, chun an seirbhís a sholáthar sna h-ionaid ina bhfuil an gá is mó leis.

Guthán: 045 448304
R-phost: mobilelib@kildarecoco.ie





“ LEABHARLANN POBAIL MHAINISTIR EIMHÍN

Le breis agus daichead bliain tá Leabharlann Mhainistir Eimhín ag freastail mar spás don phobal, ag éascú forbairt oideachais agus pearsanta na mball. Cuireann an leabharlann ionad insroichte agus cáirdiúil ar fáil do gach aois, le haghaidh léamh, eolas a bhailiú, teacht ar imeachtaí cláraithe agus seirbhís idirlín, agus bualadh le baill eile den phobal áitiúil.

Guthán: 045 529239

R-phost: monasterevinlib@kildarecoco.ie



“ LEABHARLANN POBAIL AN NÁIS

Is ionad í Leabharlann Pobail An Náis d'oideachas agus siamsaíocht, agus is áis pobail í do gach aois. Taimid tiomanta do fhreastail ar na riachtanais éagsúla agus leanúnacha atá ag muintir Bhaile an Náis agus a phurláin. Tríd ár gcnuasaigh leabhar agus ábhair closamharc, agus trí imeachtaí éagsúla mar chlubanna, ranganna ríomhaireachta, grúpaí do mháithreacha agus lapadáin, cuairteanna ó údair agus ceardlanna, déanaimid ár ndícheall freastail ar chách.

Guthán: 045 879111

R-phost: naaslib@kildarecoco.ie





“ LEABHARLANN POBAIL DROICHID NUA

Bunaíodh Leabharlann Pobail Droichid Nua ar dtús mór Lár-Leabharlann agus Ceanncheathrú do Chill Dara i 1936. Bhí sí i measc an chéad réim d'fhoirgnimh leabarlainne sa tír a tógadh le sainchuspóir, agus, i 2001, athshuíodh seirbhísí riaracháin chuig Ionad Ealáion Bhruach na hAbhann. Faoi láthair tá Leabharlann Pobail Droichid Nua, agus Staidéar Áitiúil, Ginealas agus Cartlanna suite sa bhfoirgneamh seo. Suite ar urlár na talún, is spás fáilteach plean-oscailte an leabharlann, ina bhfuil ranna do sinsir agus do pháistí, chomh maith le h-ionad le haghaidh léimh agus staidéir. Tá ríomhairí pobail, le rochtain saor in aisce ar an idirlíon, agus seomra cruinnithe don phobal, sa leabharlann. Fágann raon leathan d'imeachtaí agus cláir sceidealaithe don phobal, taobh istigh agus taobh amuigh, an leabharlann i gceartlár an phobail – ionad slán, cuimsitheach, fáilteach do chách, chun taitneamh agus úsáid a bhaint as. Saor le teacht isteach, saor le n-úsáid, saor le sult a bhaint aisti!

Guthán: 045 448353

R-phost: Newbridgelib@kildarecoco.ie





“ LEABHARLANN POBAIL RÁTHA IOMGHÁIN

Cuireann Leabharlann Pobail Rátha Iomgháin spás geal, fairsing agus fáilteach ar fáil do chách le haghaidh léimh, staidéir, agus sult a bhaint as imeachtaí pobail. Cuirimid rochtain saor in aisce, cúnamh proifisiúnta le ceisteanna agus taighde, seirbhísí ar-líne agus r-leabhair ar fáil. Tá ríomhairí don phobal agus áiseanna fótachóipeála ar fáil freisin. Bíonn nuachtáin áitiúla agus náisiúnta le fáil gach lá. Ta deiseanna do chách ar fáil i Leabharlann Rátha Iomgháin, ina measc trí Clubanna Leabhar, Grúpa Staire agus Club na mBan. Úsáidtear an Spás Taispeantais go rialta. Cuirtear fáilte faoi leith roimh chúramóirí agus lapadáin.

Guthán: 045 528078

R-phost: rathanganlib@kildarecoco.ie



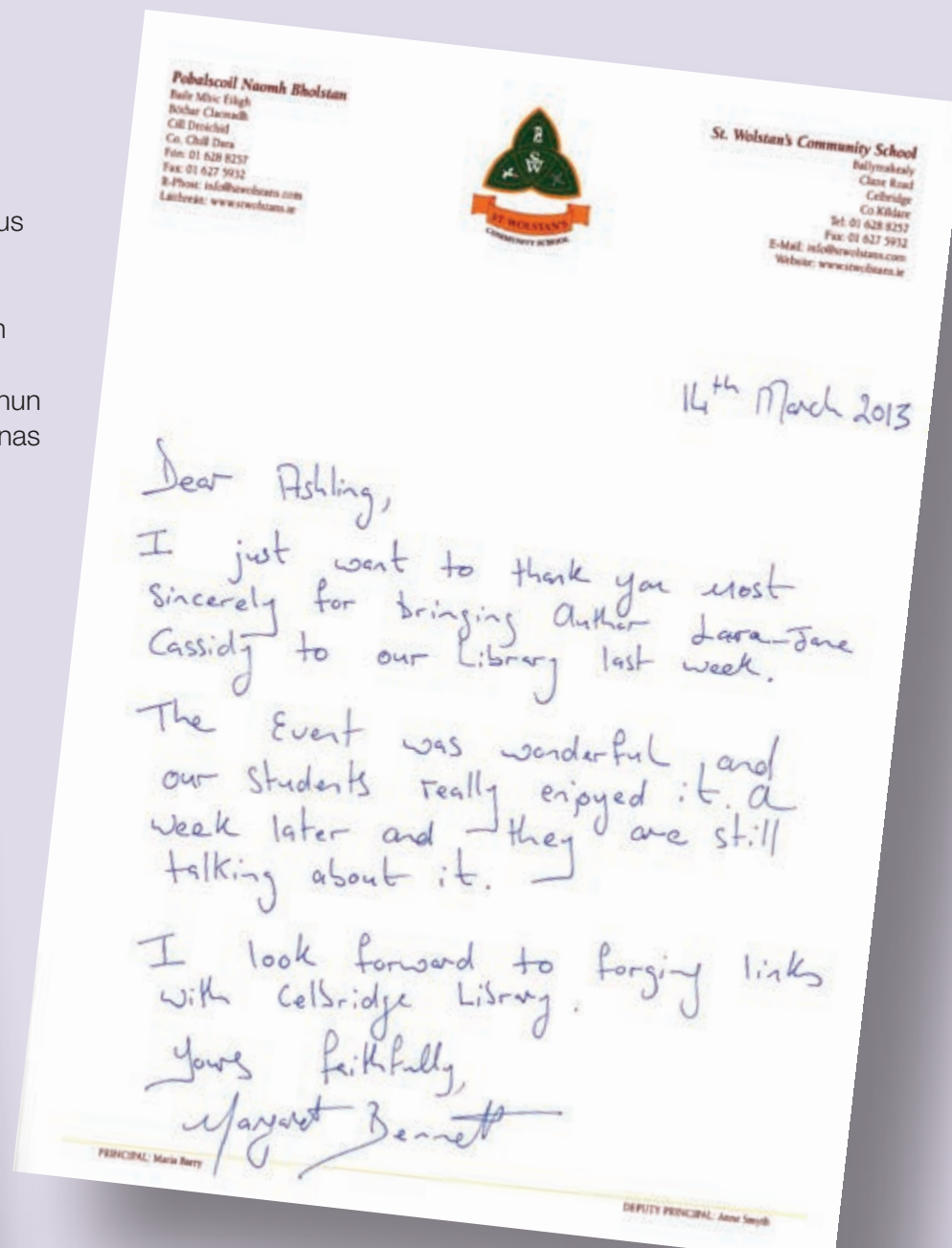
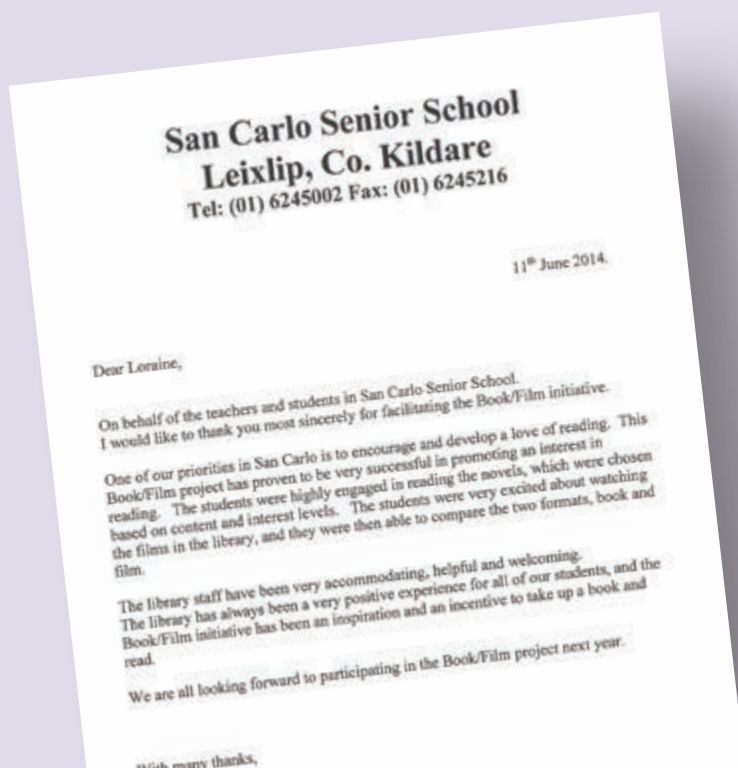
5: Conas a seachaidaímid:

27

Lena n-airítear ár straitéisí agus ár n-aidhmeanna...

Ag ceartlár an phlean seo tá an raon mór seirbhísí agus cláir a chuireann ár leabharlanna ar fáil, go bhfuil ról acu maidir le folláine agus caighdeán saol saoránach uile d'ár bpobal a chur chun cinn.

Léiríonn an plan seo bealach chun seirbhís leabharlainne nua-aoiseach don 21ú céad a chur i bhfeidhm, agus cuireann sé le 8 bun-réimsí: Spásanna agus Rochtain, An Réimse Oideachais agus Fionnachtana, An Campas Cultúrtha, An Leabharlann Fhíorúil, Cur Chuige mar Fhoireann, Comhar-Éiteas, Ag Cur na gGeist, agus, faoi dheireadh, Ag Scaipeadh an Scéala. I gcás gach ceann de na straitéisí seo, léirítear samplaí de na h-imeachtaí atá idir láimhe ag ár seirbhís leabharlainne. Beidh ár gcéimeanna straitéiseacha mar chreatlach chun nuálaíochta leabharlainne don phobal a thógáil, a chothú agus a leathnú...ionas go mbeidh siad mar 'Idéanna Fhíoraithe'.





**SOLAS BHRÍDE
CENTRE AND
HERMITAGES**

Solas Bhríde
11 Dara Park, Kildare
Co. Kildare, Ireland
Tel: 0187 454280
Email: info@solasbhríde.ie
www.solasbhríde.ie

Ms. Celine Broughan
Kildare Town Library
Claregate Street,
Kildare

October 2nd, 2013

Dear Celine and Staff,

The contribution of Kildare Town Library to the success of The St. Brigid of Kildare Gathering Festival was immense.

Thank you for providing a venue for participants who wished to be part of the World Record attempt to learn, or in some cases, revise, the skill of weaving a St. Brigid's cross. All who took part thoroughly enjoyed the experience.

One of the highlights of the week was "Brigid's Autumn Fire - Music and Readings" hosted by you. The décor, - the acorns, the oak leaves and the light, - were all so appropriate in setting the atmosphere. A memorable night's entertainment was enjoyed by all. The venue was just perfect. After the performance who can forget the beautiful refreshments not least the cup cakes with the St. Brigid's cross.

Thanking you most sincerely,

Mary Minehan

Mary Minehan, csb
On behalf of The Gathering Festival Steering Committee



May 2012.

Mrs. Marion Higgins,

Senior Executive Librarian,

Citizen Services - Kildare Public Libraries,

Riverbank,

Newbridge.

Piper's Hill C.N.S.

Naas Community National School

Piper's Hill, Killashee, Naas, Co. Kildare

t: 045 988 177 | m: 087 1344 521 | e: principal@naascns.ie | www.naascns.ie

Dear Ms. Higgins,

I write on behalf of our school to convey our deep thanks to the staff and service of Kildare Public Libraries. We have just been advised that our school, which is only open 18 months, has just been given an award of excellence in Maths and Science by Discovery Primary Science. That award, in conjunction with the award of merit achieved during this year's 'Young Scientist' is due not just to the efforts of our children but the support of Kildare Public Libraries and in particular the staff of the Naas Branch and the Riverbank.

The real reward here has been the learning and discovery of the children, but the initiatives put forward by your service have enabled that learning to take place. In particular, the opening of the branches by appointment has truly benefitted our school community. This year alone;

- The children have visited the library during engineering week and been enthused and engaged about sustainable energy, leading us along the road to seek a Green Flag.
- Met with Steve Allman during Science week and participated in wonderful experiments (especially putting the staff sitting on a bed of nails)
- Taken part and helped to create the exhibition 'Archimedes Last Drawing'.

The staff have attended a number of talks and seminars which have contributed to their professional development in a way that neither they nor the school could have afforded in these straightened times. The series of talks which particularly stand out are those by Dorothy Armstrong, Occupational Therapist. This learning by our team has helped develop further our 'inclusive' vision for the school and enhanced teaching and learning of children with special needs.

All of this is in addition to the standard borrowing of books both for use in class library and studying a class novel. I think the new initiatives within your service are amazing and Piper's Hill CNS school community has gained greatly for them. Thank you and we look forward to working with your service again next year.

Yours sincerely,

Marianne Henry
Marianne Henry,

PRINCIPAL.



Céim 5.1:

Spásanna, Rochtain agus Seirbhísí a Sholáthar

29

Ó 2007 i leith, le tacaíocht ón *Straitéis Náisiúnta Míchumais*, tá ár gClár Caipitiúil, lena n-airítear foirgnimh nua, uasghrádaithe agus athchóirithe, ag dul ar aghaidh. Dírithe ag **Plean Feidhmiúcháin Rochtana 2007-2015** de chuid Chomhairle Contae Chill Dara, ta oibreacha rochtana taobh amuigh agus taobh istigh déanta ag gach ceann d'ár bhfoirgnimh agus ionaid seirbhísí, de réir na cáipéisí seo leanas:

- An tAcht Míchumais 2005
- Na Rialacha Foirgníochta – Cuid M
- An Straitéis Náisiúnta Míchumais
- An tÚdarás Míchumais Náisiúnta – ‘Cód Cleachtais’
- An tÚdarás Míchumais Náisiúnta – ‘Tógáil do Chách’
- Clár Rochtana Leabharlainne agus Ealaíon Chill Dara

Fócas ar: Rochtain ar ár bhFoirgnimh

Táimid dírithe ar ár ndícheall a dhéanamh rochtain ar ár bhfoirgnimh a chur ar fáil do chách, chomh fada agus is féidir. Déantar seo trí anáilís riachtanas, tosaíochtaí a aithint, próiseis comhairle, pleanála agus tairisceana le h-aitirí agus conraitheoirí, agus, nuair atá críoch le na h-oibreacha, na bearta a cuireadh i ngníomh a chur chun cinn agus a mhargú. I measc na gníomhaíochta a rinneadh go dtí seo tá:

- Rampaí agus ráillí comhtháite, pábháil dromchla cothrom, cosáin inrochtana do chathaoireacha rothaí agus urlárach neamhsciorrach.
- Bealaí isteach agus doirse níos leithne, doirse uathoibríocha, osclóirí doirse brúchnaípe.
- Comharthaí inrochtana amuigh agus istigh. Feabhsú ar shoilsiú amuigh agus istigh.
- Leithris inrochtana do chách, seilfre, lúbchórais, deasca cúrsaíochta earganamaíoch agus inrochtana, troscán inrochtana, dearadh intí le codarscantacht dathanna molta, agus scáileáin agus méarchláir móra do ríomhairí poiblí.





Fócas ar: Soláthar Seirbhíse Inrochtana – Seirbhísí do Léitheoirí

Tá Seirbhís Leabharlainne Chill Dara tiomanta do gach ghné de sholáthar seirbhíse inrochtana d'ár n-úsáideoirí, a thagann i dteagmháil linn le haghaidh cuspóirí sóisialta, cultúrtha agus oideachais. Cumasaíonn ár Rannóg Seirbhísí do Léitheoirí an teagmhail seo trínár trí sraith de sholáthar seirbhíse: **Am Oscailte**, **Am Sceidealaithe** agus **Am ar Bith**. Úsáidimid ár líonra de 16 ionaid inrochtana, an Leabharlann Taistil, foireann oilte agus gach córas teicneolaíochta atá le fáil chun cnuasach ardchaighdeánach, ilchineálach agus ilfhormáideach, lena n-áirítear leabhair, ilmheáin, ábhair digiteach agus áiseanna ar-líne do gach aois, a chur ar fáil. Tacaítear le seo le clár imeachtaí leathan agus fuinniúil, a bhaineann uas-úsáid as na cnuasaigh seo.

Déanann ár bhfoireann Seirbhísí do Léitheoirí taighde, teagmháil, ceannach, catalógú agus seacadach ar timpeall 40,000 míreanna do mhuintir Chill Dara in aghaidh na bliana. Déantar cnuasaigh a fhorbairt de réir éilimh ó úsáideoirí agus níl aon iarratas ró-bheag. Tugtar tosaíocht freisin do stoc áineasa a shólathar, agus faoi láthair tá timpeall 35,000 físdioscaí digiteacha agus 3,000 cluichí consól do ríomhairí sa stoc d'aoisigh, aoisigh óga agus páistí.

I measc na cnuasaigh ar fáil faoi láthair tá:

- 500 teidil Chlub Leabhar. Tacaímid le clubanna leabhar taobh istigh agus taobh amuigh de leabharlanna do gach aois agus cumas
- 250 sraitheanna ranga
- 5,000 leabhair digiteacha agus 172 irisí
- Cnuasaigh oiriúnaitheacha faoi leith mar *Shelf Help*, *TTT*, *Little Acorns* agus cnuasaigh dírithe ealaíne agus ghnó
- Cnuasaigh a thacaíonn le litearthachta a fhorbairt, mar *Better Basics*, *Building Bridges*, *Read It – Watch It* agus an tionscadal scoile *One Book, One Community*.

Trí áiseanna oideachais a sholáthar, déanaimid iarracht na h-úirlisí cuí chun fíor-teagmháil a dhéanamh leis an timpeallacht náisiúnta agus domhanda, sa saol atá ag athrú, a chur ar fáil. Cuirtear seirbhísí agus cnuasaigh for-rochtana ar fáil freisin ag **Ospidéal An Náis** agus **Ionad Leabhar Bhaile Átha Í**. Cuirimid léitheoireacht chun cinn agus tugaimid ionsparáid d'ár n-úsáideoirí uilig trí chlár imeachtaí inchineálach mar an *Féile Léitheoirí Chill Dara* gach bliain www.kildare.ie/library/readersfestival. Tá postálacha agus uasdhátú níos rialta ar fáil trínár leathanaigh Léitheoirí Chill Dara ag www.kildare.ie/Library/ReadersPages



Meitheal Machnaimh

I spás compordach, tá **Meitheal Machnaimh**, arna éascú ag Leabharlann Bhaile Chill Dara, anois ar siúl don cúigiú bliain as a chéile. D'éirigh sé ón tuairim go spreagann comhrá suimiúil comhrá níos suimiúla fós, agus nach bhfuil ábhar ar bith gan ghluaiseacht nuair a osclaítear do chomhrá é. Tugadh faoi deara freisin go bhfuil sé deachair teacht ar dea-chomhrá, mar tá siamsaíocht agus teicneolaíocht so-infhaighte ag dul ina áit. Cuireann an leabharlann spás SAOR IN AISCE ar fáil, inar féidir le grúpaí teacht le chéile uair sa mhí chun teacht ar na h-áiseanna ilchineálacha atá le fáil, idéanna a chomhroinnt agus ábhair suimiúla a phlé. Mar ilghnéitheacht, féachann an grúpa ó am go h-am ar 'TED TALK' tofa go h-áirithe, nó freastalaíonn said ar scannan nó drama conspóideach agus plétear é ina dhiaidh sin, nó tugtar cuireadh d'aoichainteoir chuig an crinniú nó osclaítear don phobal mór é, má cheaptar go mbeadh mór-shuim ann. Chun bheith páirteach, ní theastaíonn uait ach go mbeidh cárta leabharlainne agus aigne fiosrach agat!



Céimeanna Straitéiseacha: Spásanna, Rochtain agus Seirbhísí a sholáthar

Spásanna Fisiciúla:

»	Féach chuige go gcuirtear seirbhís leabharlainne agus líonra d'fhoirgnimh nua-aoiseach agus mealltach ar fáil do chách
»	Téigh ar aghaidh le Lár-Leabharlann nua don Chontae a fhorbairt i Droichead Nua
»	Feabhsaigh bonneagair uilig TFE, chun bheith i ngleic le WiFi, Féin-Eisiúint agus Córas Bogearraí Leabharlainne nua
»	Téigh ar aghaidh le rochtain a feabhsú ag leabharlanna Dísirt Diarmada, Claonadh, Chill Chuillinn, Chill Droichid, Maigh Nuad, Rátha Iomgháin agus Léim an Bhradáin
»	Méadaigh, oiriúnaigh nó athshuigh na h-áiseanna atá ann faoi láthair ag Leabharlanna An Náis agus Bhaile Átha Í
»	Féach chuige go bhfuil spás do gach réimse den saol i ngach forbairt nua
»	Féach chuige go bhfuil spás ilchuspóra do chlársceidealú pobail, eacnamaíochta, cultúrtha agus oideachais i ngach forbairt nua
»	Cuir polasaí chosc ar thubaistí ar fáil

Seirbhísí a sholáthar:

»	Cuir ballraíocht leabharlainne saor in aisce i bhfeidhm
»	Tacaigh le ballraíocht uilíoch a chur i bhfeidhm
»	Cuir uaireanta oscailte optamacha cairdiúla ar fáil
»	Déan dícheall teacht ar an sprioc-mhéid reatha de €3.77 an duine sa chiste stoic a aimsiú
»	Cuir gach polasaí leabharlainne contae agus náisiúnta cuí i bhfeidhm
»	Lean le deiseanna páirtíochta maidir le soláthar seirbhísí a scrúdú
»	Lean le for-rochtain agus seirbhísí a chur ar fáil ag Ospidéal An Náis agus Ionad Leabhar Bhaile Átha Í
»	Méadaigh na cnuasaigh faoi leith <i>Shelf Help</i> , <i>TTT</i> agus <i>TTRS</i> thar líonra na leabharlann
»	Cuir cnuasaigh ghnó ar fáil ag príomh-leabharlanna
»	Cuir Polasaí Aoisbháuil i bhfeidhm

Céim 5.2:

An Réimse Oideachais agus Fionnachtana:

Scileanna Foghlama agus Fiontar

Tár ról Seirbhísí Leabharlainne Chill Dara i scileanna foghlama agus fiontar a thacú greamaithe lenár gcnusaigh, ár gclársceidealú agus ár ngníomhaíochtaí seirbhíse. Déantar seo trí riachtanais a aithint, trí éascú dírithe agus dea-phleanáilte, agus trí bheith i mbun gníomhaíochtaí a chuireann ar chumas ár n-úsáideoirí teacht ar fháisnéis agus eolas chun cabhrú leo dul ar aghaidh le féin-feabhsú, obair a lorg agus uas-oiliúint.

Tacaíonn leabharlann poiblí leis an aistriú ó aois an pháiste anonn chuig aosacht; mar theaghlaigh, páistí scoile, daltaí agus mar fhoghlaimeoirí ar feadh an tsaoil, tá na scileanna á dtabhairt ag leabharlanna do dhaoine chun bheith gníomhach sa domhan. Ag bogadh ar aghaidh go dtí poist agus gairmeacha beatha; ag lorg oibre nó ag tabhairt faoina gcuid fiontar féin nó iarrachtaí a dhéanamh bheith ina bhfiontraithe.

[Deiseanna do Chách; Straitéis do Leabharlanna Poiblí 2013-2017]



Fócas ar Fhoghlaim ar Feadh an tSaoil: 'Communiversality': Tionscadal Foghlama ar Feadh an tSaoil i Leabharlann Bhaile Chill Dara

Chuir Leabharlanna Chill Dara, i bpáirtíocht leis An Chomhairle Leabharlanna (mar a bhí), Ollscoil Maigh Nuad agus Comhpháirtíocht LEADER Contae Chill Dara, clár fiche seachtaine ar fáil, a thairg cúrsaí ar leibhéal Ollscoile. Cuireadh modúil éagsúla ar fáil, ina measc Fealsúneacht, Eacnamaíocht, Socheolaíocht agus Siceolaíocht, dírithe ar shárú a dhéanamh ar na baic atá ar aosaigh go raibh oideachas tríú leibhéal ar intinn acu, ach nach raibh an deis acu go dtí seo freastail ar chúrsa. Tugadh na léachtaí i suíomh neodrach pobail ár leabharlann, ina raibh timpeallacht fáilteach do na rannpháirtithe chun sult a bhaint as oideachas mar fhoghlaim oscailte. Ag éirí as an chúrsa seo, ta cuid maith de na rannpháirtithe anois i mbun oideachais.





Fócas ar dhaoine óga: Clár do Mheánscoláirí

Bímid ag baint agus ag tacú le h-oideachas trí chlársceidealú dírithe a chur ar fáil do mheánscoileanna. Cuirtear raon ceardlann ar siúl gach bliain, agus iad go léir dírithe ar thacú le daltaí, múinteoirí agus an curaclam. Bíonn teacht freisin ag daltaí ar imeachtaí Féile Leabhar na bPáistí, cuairteanna ranga ar leabharlanna, taispeántais scannán, agus Cear dlanna Ealaíon i Leabharlanna. Tá rochtain ag na rannpháirtithe ar leabhair agus acmhainní ar-líne, blociasachtaí do mhúinteoirí, lena n-áirítear sraitheanna úrscéal do ranganna, agus raon leathan d'ábhair léitheoireachta. Tá áiseanna ar fáil freisin do dhaltaí ag foghlaim Béarla mar theanga iasachta, do léitheoirí forbraíochta, do léitheoirí múiníneacha le déanaí, do léitheoirí muiníneacha agus do léitheoirí drogallacha. Tá trí snáithe sa chlár, dírithe ar an Sraith Shóisearach, an Idirbhliain agus an Sraith Shinsireach. Baineann clársceidealú le h-abhair mar fhorbairt pearsanta, folláine, forbairt gairme, eolaíocht, matamaitic agus ullmhú réamh-scrúdaithe.

Céimeanna Straitéiseacha: Scileanna Foghlama agus Fiontar



Déan bainistíocht éifeachtach ar fhorbairt cnuasach i dtaca le scileanna foghlama agus fiontar, chun foghlaim ar feadh an tsaoil agus fionnachtan do gach réimse den saol a éascú



Cuir cnuasaigh agus cláir maidir le liteartheacht, uimhirtheacht agus léitheoireacht a fhorbairt, agus cnuasaigh speisialaithe réamh-scoile, ar fáil, mar shampla *Right to Read*, *Play2Read*, *Cromadh ar Shean-Nósanna*, cnuasaigh *réamhscoile faoi leith*, an clár *Better Basics* agus *One Book, One Community*



Cuir cnuasaigh den scoth le haghaidh léitheoireacht áineasa agus tacú le h-oideachas ar fáil, idir ábhair traidisiúnta agus ábhair digiteacha



Lean le soláthar dírithe ar na cnuasaigh *Touch Type Read Spell* agus *Bréagáin*, *Teicneolaíocht agus Oiliúint*, agus le cláir i dtaca le páistí agus aosaigh go bhfuil deacracht foghlama acu



Bí mar áis do dhaoine ag lorg oibre trí acmhainní maidir le fostaíocht a fháil agus scileanna a fhorbairt a sholathar, ar-líne agus istigh sna leabharlanna



Cuir léamh agus comhrá i nGaeilge chun cinn, agus éascaigh iad



Lean le Féile Léitheoirí Chill Dara a fhorbairt, agus leas á bhaint as póiteinseal eacnamaíoch agus cultúrtha



Comhoibrigh leis an Coiste um Fhorbairt Áitiúil agus leis an Oifig Fiontair Áitiúil chun clársceidealú eacnamaíoch agus cultúrtha inbhuanaithe a chur ar fáil



Déan teagmháil agus tacú le ghnóanna, chun timpeallacht le h-idéanna agus tionscadail a fhorbairt a chothú



Cuir rannpháirtíocht le h-eagraíochtaí a chuireann seirbhísí gnó agus fostaíochta ar fáil chun cinn.



Céim 5.3:

An Campas Cultúrtha:

Cultúir, Ealaíona agus Oidhreacht i measc an Phobail

37

Leanann Seirbhísí Leabharlainne Chill Dara le bheith ag obair i rannpháirtíocht comhairleach le Seirbhís Ealaíon an Chontae, An tOifigeach Oidhreachta agus rannóga Chomhairle Contae Chill Dara, ag comhroinnt idéanna agus acmhainní chun chlár suntasacha agus mealltacha a chur ar fáil. Trí líonrú comhoibríoch, cuirtear deiseanna ar fáil don phobail go léir dul i ngleic le h-ealaíona, oidhreacht agus cultúir.

Tuigimid an luach bunuasach atá ag eispéireais cultúrtha trí imeachtaí liteartha agus oidhreachta, scéalaíocht, scéalta a chruthú, rince, ceol, scannáin, scríobh, amharcealaíona, drámaíocht agus mothú pearsanta.

Ní h-amháin go gcomhlíonann baint lenár gcampas cultúrtha riachtanais cruthaitheach an duine, ach go gcuireann sé freisin le saoirse tuairimíochta, teirpe sláinte na n-ealaíon, foghlaim ar feadh an tsaoil agus braistint phobail. Ag gach deis, trí fhéilte náisiúnta agus áitiúla mar *Oíche an Chultúir*, *Bealtaine*, *Lá/Oíche Domhanda na Leabhar* agus *Seachtain na hOidhreachta*, déanann ár seirbhísí leabharlainne a ndícheall chun deiseanna a chruthú le dul i ngleic le h-imeachtaí atá bríomhar, líofa agus praiticiúil, a leathnaíonn scóip agus a chothaíonn nascanna cultúrtha i measc an phobail.



Fócas ar Mheantóireacht – Scríbhneoirí ag teacht chun cinn i gCill Dara

Faoi láthair, i rannpháirtíocht lenár Seirbhís Ealaíon an Chontae, éascaíonn Seirbhís Leabharlainne Chill Dara mórán ceardlanna agus imeachtaí a thacaíonn le meantóireacht d'ár scríbhneoirí atá ag teacht chun cinn. Tá an clár dírithe ar idéanna a spreagadh, díospóireacht a chur chun cinn, teicnící scríofa a fheabhsú, deiseanna a chur ar fáil agus muinín a spreagadh chun dul ar aghaidh le foilsiúcháin. Trí imeachtaí atá bunaithe ar scríbhneoirí a éascú agus a óstáil, cruthaítear deiseanna chun scileanna agus idéanna a chur chun cinn. Cuirtear ceardlanna téamaithe, do gach aois, ar siúl go rialta inár leabharlanna. Óstáilimid grúpaí scríbhneoireachta cruthaitheacha agus ceardlanna ar fud an chontae go rialta, ina mbíonn scríbhneoirí bunaithe mar aoiitheagascóirí. Óstáilimid ceardlanna atá dírithe ar *Ghnó na Foilseoireachta* agus *Dul i gCló* freisin.

Cuirimid *Campaí Samhraidh do Dhéagóirí*, ina mbíonn scríbhneoireacht agus drámaíocht, ar fáil do dhaoine óga, agus, do dhaltái bunscoile, cuirimid *Saotharlanna Scéil* ar siúl, ina scríobhann daltaí scéalta agus dánta ina gcuirtear léaráidí ag beochantóirí agus ealaíontóirí gairmiúla. Cuirtear tionscadail liteartheachta d'aosaigh freisin i ngleic le h-imeachtaí scríbhneoireachta. Mar shampla, sa dara sraith de *Chromadh ar Shean-Nósanna*, tá clár d'aosaigh tar éis timpeallacht a chruthú ina dtéann na rannpháirtithe go héasca ó bheith ina léitheoirí do bheith ina scríbhneoirí, i spás foghlama tacúil na leabharlainne.

Tá an grúpa anois ina bhuíon muiníneach, agus laghdú ar na baic ar a scóip pearsanta. Léann siad agus pléann siad leabhair; tá a leabhar féin á scríobh acu; téann siad chuig an amharclann; coimeádann siad leabhair nótaí; pléann siad go h-oscailte. Tá siad ag féachaint ar an todhchaí, agus 'sé an chéad plean eile againn ná staidéar a dhéanamh ar ríomhairí agus ghrianghrafadóireacht dhigiteach a fhoghlaim.

[Ráiteas ó Ann Egan, éascaitheoir do Chromadh ar Shean-Nósanna]





Kildare Readers Festival 2014

39



Fócas ar Idéanna: Féile Léitheoirí Chill Dara

Is féile liteartha í Féile Léitheoirí Chill Dara, atá ag dul in éilimh gach bliain ó cuireadh tús léi i 2010, agus a d'fhás le éiteas na leabharlainne an léitheoir a cheangal leis an údar, agus, ar ndóigh, le h-ealaíontóirí i ngach meán. Agus na h-imeachtaí go léir saor in aisce, ní foláir do léitheoirí díocasacha ó Chill Dara, agus níos faide i gcéin, bheith i láthair. Eagraithe ag Seirbhísí Leabharlainne Chill Dara i gcomhpháirtíocht le Seirbhís Ealaíon an Chontae, agus le tacaíocht ón gComhairle Ealaíon, beireann an gcomhpháirtíocht uathúil seo léi clár ilchineálach le móréilimh air. Tugann imeachtaí rialta mar *Ghradaim Cecil Day Lewis*, *Scéalta don Chluas*, agus an *Tionscadal Leabhar Nótaí FLCD* eispéireas ilchéadfach do leabharbháigh. Saibhraítear an t-eispéireas le h-imeachtaí féile imeallacha, lena n-airítear tionscadail amharc-ealaíon, ceol agus drámaíocht.

Céimeanna Straiséiseacha: Cultúir, Ealaíona agus Oidhreacht i measc an Phobail

»	Múnlaigh ról na leabharlainne mar áis don phobal, ag tacú le cuimsiú sóisialta agus cultúrtha
»	Forbraigh polasaí maidir le cnuasaigh leabharlainne
»	Lean le bunábhair a bhaineann le Contae Chill Dara a bhailiú
»	Déan taca le seirbhísí ginealais a fhorbairt agus a leathnú
»	Lean le cláir buanchoimeádta, micreascannánú agus digitithe
»	Oibrigh le léitheoirí chun páirtocht liteartha a leathnú trí imeachtaí mar chuairteanna ó údair, scéalaíocht, féilte leabhar d'aosaigh agus do pháistí, grúpaí léitheoireachta agus clubanna leabhar
»	Leanfaidh ár bhfoireann Staidéir Áitiúla, Ginealais agus Cartlanna le tógáil ar chnuasaigh staidéir áitiúla agus staire clainne, agus rochtain náisiúnta agus idirnáisiúnta a chur chun cinn
»	Cuir raon leathan ard-chaighdeánach de chlársceidealú cultúrtha, ealaíne, oidhreachta agus pobail ar fáil ar fud an chontae
»	Freagair do riachtanais pearsanta trí ghrúpaí agus imeachtaí pobail a éascú, ceannasaíocht a thabhairt, agus páirtíocht agus éascú a sholáthar trí chomhpháirtíocht le h-eagraíochtaí náisiúnta agus áitiúla
»	Forbraigh módh comhoibríoch leis an t-Oifigeach Éalaíon, an t-Oifigeach Oidhreachta, rannóga na Comhairle agus comhpháirtithe chun clár cultúrtha bríomhar a chur ar fáil, lena n-áirítear 'Deich mBliana Cuimhneachán Chomhairle Contae Chill Dara'



Céim 5.4:

An Leabharlann Fhíorúil: Seirbhísí ar-Líne

41

Tugann dul ar aghaidh teicneolaíoch mór-chuid deiseanna do sheirbhísí leabharlainne riachtanais úsáideoirí a chomhlánú agus rochtain ar sheirbhísí a fheabhsú. I Seirbhís Leabharlainne Chill Dara, le roinnt bliana anuas, tá dul chun cinn déanta againn lenár r-Seirbhísí chun rochtain 24/7 a thabhairt ar chatalóg na leabharlainne, r-lasacht, r-Stair, r-Tagairt agus ábhair le n-iasacht mar r-Leabhair agus r-Irisí, agus iad go léir le fáil saor in aisce do bhaill leabharlainne.

Cuirimid clár leanúnach d'oiliúint ríomhaireachta ar fáil, agus gach bliain cuirimid taispeántais taistil r-Seirbhísí ar siúl, chun oiliúint a thabhairt ar chonas úsáid a bhaint as na seirbhísí seo, gníomh a chuireann le bearna digiteach na sochaí a líonadh.

“Ní féidir idirdhealú a dhéanamh idir aon teicneolaíocht leor-ard agus draíodóireacht”

Arthur C. Clarke.

Méadú ar ghníomhaíocht ó 2008 i leith:

Eisiúintí r-Leabhar	164%
Seisiúin Idirlín Rochtana Poiblí	203%
Úsáideoirí Suímh Gréasáin	442%
Amas Ghréasáin	172%





Parish of Clonsilla		Borough of	
No.	DESCRIPTION	ACRES	QUALITY OF LAND
16437	John Henry	10	Arable
16438	John Henry	10	Arable
16439	John Henry	10	Arable
16440	John Henry	10	Arable
16441	John Henry	10	Arable
16442	John Henry	10	Arable
16443	John Henry	10	Arable
16444	John Henry	10	Arable
16445	John Henry	10	Arable
16446	John Henry	10	Arable
16447	John Henry	10	Arable
16448	John Henry	10	Arable
16449	John Henry	10	Arable
16450	John Henry	10	Arable
16451	John Henry	10	Arable
16452	John Henry	10	Arable
16453	John Henry	10	Arable
16454	John Henry	10	Arable
16455	John Henry	10	Arable
16456	John Henry	10	Arable
16457	John Henry	10	Arable
16458	John Henry	10	Arable
16459	John Henry	10	Arable
16460	John Henry	10	Arable



Breis agus 1000
amais gach seachtain
ar shuíomh gréasáin
r-Staire

Fócas ar r-Stair: Stair Áitiúil, Ginealas agus Cartlanna Chill Dara

Tá Rannóg Staire Áitiúla Chill Dara mar phointe fócais maidir le taighde staire áitiúla i gContae Chill Dara; tá cnuasach leathan de bhunfhoinsí agus foinsí tánaisteacha ann, agus seomra léitheoireachta tiomnaithe ina bhfuil áiseanna taighde nua-aoiseacha. Is bun-chuid de Sheirbhís Leabharlainne Chill Dara é an Rannóg Staire Áitiúla, i gcomhpháirtíocht le Ginealas agus Cartlanna. Tugann an Rannóg Ginealais seirbhís proifisiúnta taighde ginealais chun fáisnéis staire agus ginealais a bhaineann le Chill Dara a aithint, a bhailiú agus a chlárú, agus freisin cuireann sé seirbhís taighde ar fáil do dhaoine gurb as Chontae Chill Dara d'a sinsir.

Tugann forbairtí teicneolaíochta úrnua rochtain leictreonach ar mhór-chuid de na h-achmhainní chairtlainne agus staire seo, ata mar phointe fócais do thaighde staire áitiúla ar Chill Dara do staraithe agus díograsaithe, ó chian agus ó chongar. Tugann an nasc le h-áiseanna taighde ar-líne den bhunacar sonraí taifead clainne is mó in Éirinn, RootsIreland.ie, rochtain ar innéacs do thaifid Éireannacha agus leagain digiteacha de na bhunfhoinsí, a thugann rochtain do dhaoine gur mian leo a sinsearach Éireannach a rianú.

Tá mór-chuid de bhunfhoinsí tabhachtacha curtha le suíomh gréasáin Seirbhís Leabharlainne Chill Dara, rud a thugann rochtain níos fearr ar na cnuasaigh do thaighdeoirí, mar shampla Iris Staire Leictreonach Ar-Líne Chontae Chill Dara.

<http://kildare.ie/Library/KildareCollectionsandResearchServices/Genealogy/>

<http://kildare.ie/Library/KildareCollectionsandResearchServices/LocalStudiesDepartment/>



r-Leabhair agus r-Irisí

San aois seo, nuair atá rochtain láithreach ar fhormaid éagsúla de shiamsaíocht agus fhóillíocht, tá domhan nua de litríocht, leabhair fforásacha agus irisí dá n-oscailt ag an éileamh atá ar r-Leabhair. Is leagan leictreonach de leabhar é r-Leabhar, gur féidir é a íoslódáil chuig do ríomhaire pearsanta, guthán cliste nó gléas léitheoireachta láimhe. Tugann r-Leabhair modhanna nua chun idirghníomhú le h-ábhair agus chun rochtain a éascú, ó tharlaíonn gur féidir le roinnt maith gléasanna léitheoireachta r-Leabhar gluaisne a thaispeáint, nó clónna a mhéadú nó a athrú. Is féidir téacsanna a léamh ós ard don lucht lagamhairc, do dhaoine leathdhalla, nó dóibh siúd go bhfuil deacrachtaí léitheoireachta acu. Chomh maith le seo, tá r-Leabhair idirghníomhach agus is féidir le léitheoirí focail a chuardach nó tuilleadh eolais faoin ábhar a fháil agus iad ag léamh. Mar sin, chuireann rochtain ar r-Leabhair agus r-Irisí ar chumas léitheoirí ról gníomhach, féin-dírthe a ghlacadh sa mhódh ina ndéanann siad foghlaim agus léamh le haghaidh fóillíochta.

Cuireann ár leabharlann digiteach r-Leabhair agus r-Irisí ar fáil le n-íoslódáil am ar bith, ó áit ar bith. Ní theastaíonn ach nasc idirlín agus gléas léitheoireachta comhoiriúnach. Le rogha de bhreis agus 35 r-Irisí agus na mílte teidil r-Leabhar, níl aon teorainn ar ábhar léitheoireachta atá insroichte ar an toirt.

<http://digitallibrary.kildare.ie>



Céimeanna Straitéiseacha: An Leabharlann Fhíorúil



Déan taighde ar agus bain úsáid as dul chun cinn teicneolaíoch chun seirbhísí leabharlainne a fheabhsú



Lean le Córas Bainistíochta Leabharlainne nua a dhíriú agus a sholáthar ar fud na tíre agus i gCill Dara



Cuir WiFi i gcrích sna brainsí uilig



Cuir cláir traenála TF dírithe ar fáil mar fhreagra ar riachtanais úsáideoirí



Éascaigh eagraíochta a thacaíonn le traenáil, forbairt agus oideachas TF don aos óg, mar shampla *Coder Dojo*



Bain leas as na h-acmhainní digiteacha uilig chun an tsoláthar is fearr a fháil maidir le taighde, turasóireacht agus rochtain domhanda, agus seirbhísí r-Staire Contae Chill Dara a chur chun cinn



Leathnaigh soláthar féin-seirbhíse agus sainaitheanta radaimhnicíochta



Cuir cursaí ar-líne idirghníomhacha agus tacaíocht d'fhoghlaimoirí ar fáil i dtimpeallachtaí fhíor-fhoghlama



Lean le fíor-sheirbhísí ar-líne agus 24-uair a fhorbairt agus a leathnú



Cuir leathanaigh ghréasáin soláimhsithe deartha ar fáil agus forbraigh na tairseacha dírithe Cúinne na Léitheoirí agus Eolas Gnó agus Fiontar



Céim 5.5:

Cur Chuige mar Fhoireann: Forbairt Foirne

45

Lenár n-éiteas maidir le foghlaim agus forbairt proifisiúnta don bhfoireann atá ag obair le Seirbhísí Leabharlainne Chill Dara, leanaimid le féachaint ar mhodhanna nua chun deiseanna traenála a chur ar fáil, ní h-amháin go gcuireann siad feabhas ar sheirbhísí a sholáthar, ach freisin go gcuireann siad ar chumas na foirne dul le féin-fheabhsú agus forbairt gairme. Tá ról fabhráithe ár bhfoirne soiléir ón nasc éabhlóideach atá acu leis an bpobal mór, taobh istigh de na leabharlanna agus trí ‘an scéala a scaipeadh’ trí bheith i dteagmháil taobh amuigh de na leabharlanna. Trí chlár for-rochtana a chur ar fáil, cuirfidh an foireann áird ar úsáideorí leabharlainne do-sroichte agus neamh-thraidisiúnta.

“*Is tosnú é teacht le chéile, is dul ar aghaidh é fanacht le chéile, agus is rathúlacht é oibriú le chéile.*” [Henry Ford]

Tá sé mar chultúir ag Seirbhísí Leabharlainne Chill Dara bealach pobal-treoraithe chun seirbhísí a sholáthar a chomhtháthú agus a chothú. Agus tionchar an chultúir seo orainn, déanfaidh an seirbhís leabharlainne a ndícheall na scileanna go bhfuil gá leo chun seirbhís leabharlainne nua-aoiseach a sholáthar a chur ar fáil don bhfoireann, le ról fáisnéise teicneolach agus scileanna digiteacha chun tosaigh i bhforbairt na scileanna sin.



Feachtas Mac Léinn Ollscoile Maigh Nuad

Tionscnaíocht ón bhfoireann, tarlaíonn **Feachtas Ballraíochta Mac Léinn Leabharlann Pobail Maigh Nuad** go rialta ag Leabharlann Eoin Pól II in Ollscoil Maigh Nuad. Le tacaíocht ó leabharlann na h-ollscoile, tugtar spás d’ár bhfoireann ó Seirbhísí Leabharlainne Chill Dara i leabharlann an champas chun eolas a chur ar fáil faoi na h-acmhainní agus na tacaí atá le fáil do mic léinn tríú léibhéal. Tugtar deis freisin do mic léinn caint le baill foirne agus eolas a fháil ar na deiseanna éagsúla chlársceidealú atá le fáil, agus tá seo tar éis chur le méadú mór i mballraíocht i measc mic léinn.

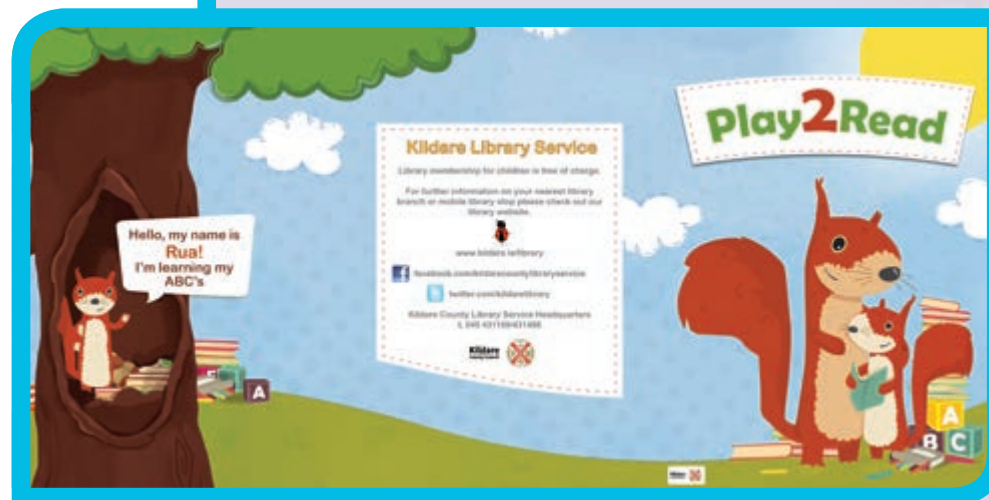
Áird ar...
Idéanna
Fhíoraithe

Tionscnamh Litearthachta Play2Read

Le tionchar ó réamh-obair déanta trí na clár litearthachta *Pictureogs* agus *Threading Tales* [TÁ IDÉANNA TABHACHTACH 2007-2011], cuireann an tionscadal *Play2Read*, go bhfuil tionchar breise air ó thaighde a rinneadh i leabharlanna sna Stáit Aontaithe, deiseanna traenála agus tacaíocht maidir le teagmháil ar fáil d'fhóireann leabharlainne Chill Dara, trí thionscnaimh léitheoireachta le tuismitheoirí agus réamhscoileanna.

Cuireann an traenáil ar chumas na foirne oibriú le tuismitheoirí chun páistí a ullmhú le léitheoireacht a fhoghlaim ar scoil, agus iad freisin ag cur cultúir léitheoireachta sa bhaile chun cinn. Taispeánann taighde go bhfuil leibhéil léitheoireachta i bhfad níos fearr ag páistí go bhfuil na scileanna seo faighte acu, agus go bhfuil rólchuspáil léitheoireachta dearfa acu, ná mar atá ag páistí eile. Tuigtear clár mar seo bheith mar bhuntáiste ríthabachtach do pháistí sa bhliain roimh dhul ar scoil, agus chun iad a ullmhú le haghaidh oideachais foirmiúla.

Conas a oibríonn sé: Tar éis traenáil ar mhodhanna scéalaíochta faoi leith, éascaíonn foirne leabharlainne seisiúin spóirt le tuismitheoirí agus a bpaistí réamhscoile, ina mbíonn scéalta, amhráin agus cluichí. Tá sé tabhachtach go mbeidh tuismitheoirí agus cúramóirí páirteach sa phróiseis, agus go ngeallann siad go bhfreastalóidh siad ar na seisiúin go léir, mar taispeánann siad modhanna chun sult a bhaint as scéalta, agus is féidir iad a athrú go dtí timpeallacht an bhaile. Foghlaimaíonn baill foirne conas clár a sholáthar, a fhéachann ar fhuaimneanna, stór focal, rímeanna agus scileanna insinte, le leabhair a roghnaítear chun tacú le na h-ábhair seo ach go h-áirithe. Déanann an tionscadal dícheall léitheoireacht a chur chun cinn mar ghníomhaíocht dearfach agus sásúil, gur féidir le tuismitheoirí agus a bpaistí sult a bhaint as le chéile.



Ceapaim gur tionscadal fíor-úsáideach agus tabhachtach ón Seirbhís Leabharlainne é an clár Play2Read. Is mór an spraoi é d'aosaigh agus do pháistí araon bheith páirteach sna seisiúin – is ar éigean a mhothaítear go bhfuil foghlaim i gceist – agus is mór an spraoi é a éascú!

**[Julie O'Donoghue, Leabharlannaí Brainse,
Leabharlann Chill Chuillinn]**

Fócas ar: Changing Minds, Changing Practices

Is acmhainn traenála, a forbraíodh ag Seirbhís Leabharlainne Chill Dara é *Changing Minds, Changing Practices*. Ag éirí as taighde bunuasach a rinne Breda Gleeson, Iar-Leabharlannaí Contae, is clár idirghabhála foghlama é a chuireann béim ar sheirbhísí a sholáthar agus a chur ar fáil ag eagraíochtaí agus institúidí i sochaí Éirinn do dhaoine go bhfuil lagú orthu. Dírithe chun baill foirne sinsireacha sa lucht oibre a chur ar an eolas faoi cheisteanna míchumais, ta an t-acmhainn forbairte agus lonnaithe taobh istigh de fhráma reachtaíochta an Achta um Stádas Comhionann 2000 agus an Achta um Míchumas 2005. Tá an lámhleabhar agus na h-acmhainní a cuireadh ar fáil dírithe chun féachaint ar chonas is féidir le h-eagraíocht a smaointeacha, a meoin agus a gcleachtais a dhíriú chun rochtain ar sheirbhísí do dhaoine ar míchumas a fheabhsú. Is féidir é a athru go héasca do ghnéithe éagsúla ghnó agus seirbhísí de réir mar a n-imíonn an clár traenála ó mhodhanna foghlama traidisiúnta le béim ar thraenála ghéilliúntais; in ionad sin, is próiséis rannpháirteach, gníomhach é. Tugann seo deis do dhaoine faoi oiliúint cruthaitheacht, samhlaíocht agus gníomhú a úsáid chun cláir gnó agus tiomantais comhionannais nua a chur chun cinn san ionad oibre. Ta an GBRA tar éis glacadh leis an acmhainn traenála seo mar mhodúl traenála rochtana ar-line, a chuirfear ar fáil do bhaill foirne uilig na nÚdarás Áitiúil.

“Chun rochtain cothromasach a sholáthar, caithfimid glacadh le nithe a bhíodh difirúil mar normálta. Beidh cuar foghlama anseo dúinn go léir...” [Páirtí i dtraenáil tuiscinte *Changing Minds, Changing Practices*]

Changing minds

Céimeanna Straitéiseacha: Forbairt Foirne



Déan athbhreithniú ar shtruchtúr reatha na h-eagraíochta chun seirbhísí níos láidre, níos feidhmiúla agus níos éifeachtúla a eagrú i gcomhthéacs leasúcháin ar rialtas áitiúil agus seirbhísí comhroinnte



Féach chuige go bhfuil líon foirne cuí agus dóthanach i ngach leabharlann nua agus sa líonra reatha



Cuir traenáil riachtanach ar fáil chun riachtanais seirbhís leabharlanna nua-aoiseach a chomhlánú



Cuir deiseanna ar fáil do bhaill foirne bheith páirteach i bhforbairt proifisiúnta



Déan taighde agus scrúdú ar chláir oideachais cuí don bhfoireann, leis an 't-eolas nua' seo a chomhcheangal leis an gcóras



Téigh chun cinn le foireann na leabharlainne a thraenáil agus a uas-sciliú i ngach feidhm de TF, le linn bheith ar an eolas faoi dul ar aghaidh teicneolaíoch, le meáin sóisialta agus seirbhísí digiteacha san áireamh



Cuir clár leanúnach forbartha ar siúl d'fhoireann na leabharlainne, taobh istigh de CBFF agus an Creat Inniúlachta

Céim 5.6:

An Comhar-Éiteas:

Comhoibriú, Comhroinnt agus Comhpháirtíochtaí

Cuirtear seirbhís leabharlainne fíor-inoiriúnaithe ar bun trí nascú, teagmháil agus comhoibriú taobh istigh d'ár bpobail. Cuireann tuiscint ar na gcomhthéacsanna sóisialta faoi leith a bhaineann lenár leabharlanna éagsúla agus na pobail lena mbaineann siad ar chumas Seirbhísí Leabharlainne Chill Dara freagairt do riachtanais éagsúla trí thionscnaimh réamhghníomhacha pobal-treoraithe. Uasmhéadaítear an deonachán chuig an mórchlár oibre sóisialta agus eacnamaíoch trí theagmháil, comh-smaoineamh, eolas comhroinnte agus rannpháirtíocht le spriocghrúpaí a ionchorprú.

“*I stair fada an chine dhaonna (agus na n-ainmhithe freisin), bhí an bua acu siúd a d'fhoghlaim conas a chomhoibriú agus a sheiftiú go ri-éifeachtach.*” [Charles Darwin]



K-Comhpháirtithe

K-Comhpháirtithe

Urraithe ag Comhairle Contae Chill Dara, is tionscnamh é *K-Comhpháirtithe* a éascaíonn agus a thacaíonn le tionscadail thar na rannóga agus na gníomhaireachtaí comhpháirtíochta éagsúla, lena n-áirítear Leabharlanna, Tithíocht, Pobal agus Cultúir. Bhí baint mór ag Breda Gleeson, Iar-Leabharlannaí Contae, leis an tionscnamh seo a bhunú, agus dob é mór-aidhm an ghrúpa ná comh-eolas, teagmhálaithe agus saineolas a uasmhéadú chun cabhrú le soláthar seirbhísí comhthaite ar fud an chontae a ghluaisadh ar aghaidh. Chomh maith le seo, i dteannta a cheile, tá éifeachtúlachta curtha i gcrích aige trí thionscadail agus seirbhísí le luach ar airgead a chruthú, acmhainní foirne a chomhroinnt agus cistiúcháin a mhealladh ó eagraíochta eile. Tá toradh mór as an Leabharlann a bheith páirteach i *K-Comhpháirtithe*, le cláir leabharlainne éagsúla, mar thionscnaimh litearthachta i bpobail faoi mhíbhuntáiste, agus cláir TF, oideachais agus meabhairshlainte á chur i bhfeidhm.

Bréagáin, Teicneolaíocht agus Oiliúint

Is seirbhís iasachta faoi leith, uathúil do Sheirbhísí Leabharlainne Chill Dara, é BTO, a chuireann rochtain ar fáil ar chnuasach bréagán agus teicneolaíocht chúnta speisialaithe do pháistí agus aosaigh go bhfuil míchumas intleachta nó fisiceach orthu. Tugtar tacaíocht chun na bréagáin agus an teicneolaíocht a úsáid trí chomhpháirtíochtaí proifisiúnta idir foireann na leabharlainne agus teiripeoirí ceirde ag obair i measc an phobail. Tugtar teorú agus tacaíocht breise agus deiseanna líonraithe do thuismitheoirí, múinteoirí agus gairmithe cúram sláinte trí shraith léachtaí agus ceardlanna.

Ta an tionscnamh á mhéadú faoi láthair agus déanfar cnuasach nua níos mó a láinseáil, taobh le chatalóg feabhsaithe. I measc na catagóirí míreanna sa chnuasach anois ta Teicneolaíocht Chúnta, Bogearraí Cúnta, Scileanna Mínluaileacha, Scileanna Oll-luaileacha, agus Scileanna Céadfacha agus Tadhlaacha chomh maith le Scileanna Súgartha agus Beatha. Ta an cnuasach lonnaithe idir Leabharlanna Bhaile Átha Í, Léim an Bhradáin agus An Náis, agus is féidir míreanna a iarradh nó a athnuachan ar-líne, a sheoladh chuig ionad seirbhíse ar bith agus a bhailiú ag an iasachtaí ag an brainse is gaire dó. Ta méadú déanta freisin ar na seisiúin eolais, chun Teiripe Súgartha, Clár Imní agus ceardlanna tosaigh do thuismitheoirí agus múinteoirí chun úsáid a bhaint as na míreanna sa chnuasach a chur san áireamh. Tá an t-eolas agus an saineolas atá faighte ag foireann Seirbhísí Leabharlainne Chill Dara anois á chomhroinnt le h-údaráis leabharlainne eile, chun cnuasaigh comhchosúla a chur ar fáil dá phobail.

Is cúis áthais a leithéid de nualaíocht a fheiceáil, leis an “Clár Bréagán, Teicneolaíochta agus Oiliúna”, agus na torthaí dearfacha a thagann uaidh do phaistí agus d’aosaigh sa cheantar. Ó oibriú sa phobal le mór-chuid de theaghlaigh imeallaithe i réimse difriúil, beidh mé á chur chun cinn mar shamhail den scoth.

[Alison Corr, Clár bhainisteoir do Pháisti agus Daoine Óga, Grúpa Gníomhach Thaistealaithe Dheisceart Bhaile Átha Cliath]



Fócas ar: Litearthacht agus Ealaíona trí Dhrámaíocht – Amharclann Lovett

Thug Seirbhísí Leabharlainne Chill Dara tacaíocht d'Ionad Ealaíon Bhruach na hAbhann agus Amharclann Lovett chun tionscadal for-rochtain nuálach, spreagúil, bunaithe ar dhrámaíocht, taibhiú agus litearthacht, a fhorbairt agus a chur i láthair. Tá Amharclann Lovett mar cheann de na cleachtóirí is tiomanta, agus lán-taithí aige, i réimse drámaíochta don aos óg in Éirinn. Le tacaíocht ón gComhairle Ealaíon, thugadar faoi chónaítheacht amharclainne bliana chun obair a chruthú, lucht féachana a fhorbairt agus drámaíocht agus léitheoireacht don aos óg a chur chun cinn i modhanna nua agus cruthaitheacha.

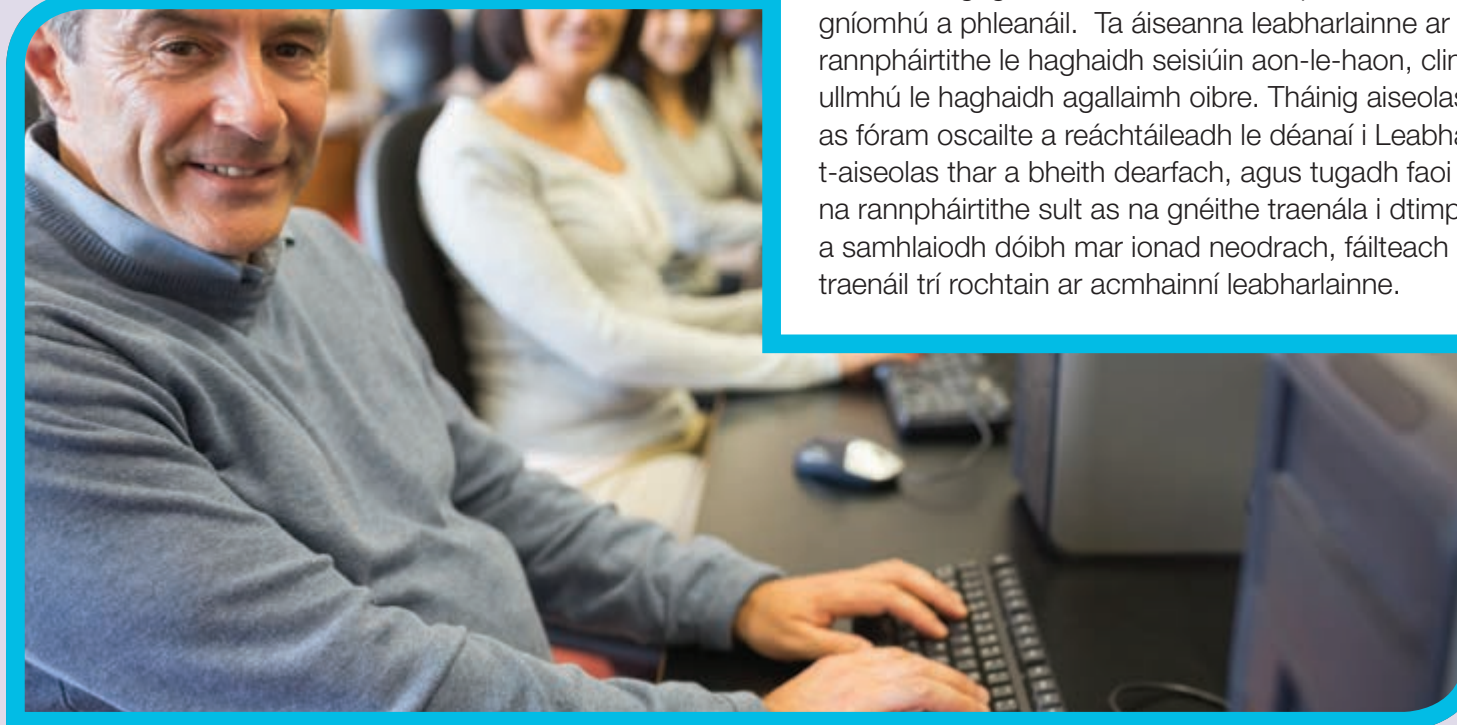
An Leabharlann Taistil Ar Chamchuiart...

Chun teagmháil a dhéanamh le daoine óga, chuaigh Amharclann Lovett agus Ionad Ealaíon Bhruach na hAbhann ar bord Leabharlann Taistil Chill Dara chun eispéireas drámaíochta scéalaíochta agus sraith ceardlanna a sholáthar. Ar feadh seachtaine, athraíodh an Leabharlann Taistil chun bheith mar amharclann taistil, a thug deis uathúil do pháistí idirghníomhú le leabhair. Baineadh úsáid as dearadh seit, feisteas, soilsiú stáitse agus fearas chun spás na leabharlainne a athshamhlú agus chun mothú draíochta a thabhairt do na cuairteoirí. I ngrúpaí beaga, tugadh cuireadh do pháistí agus do mhúinteoirí buaileadh isteach i seit athraithe na Leabharlainne Taistil agus féachaint ar dhomhan na scéalaíochta. Bealach cruthaitheach agus samhlaíoch don litearthacht a bhí anseo, a chuir ar ár gcumas teagmháil a dhéanamh le raon leathan scoileanna agus grúpaí pobail sa cheantar.



Fócas ar: Clubanna Oibre i Leabharlanna Chill Dara

Ta Seirbhísí Leabharlainne Chill Dara tar éis dul i gcomhar le Seirbhísí Fostaíochta Áitiúla Chill Dara Thuaidh/Bhaile Átha Cliath Theas chun tacú le Clubanna Oibre trí spás agus áiseanna a chur ar fáil. Baineann daoine atá ag lorg oibre buntáiste mór as na clubanna a bheith lonnaithe i spás neodrach na leabharlainne, ina dtugtar traenáil agus tacaíocht dóibh ina ngníomhartha chun ullmhú le haghaidh deiseanna fostaíochta. Tugann na clubanna scileanna éifeachtacha d'iarrathóirí i CV a ullmhú, litreacha mhínithe, forbairt pearsanta, bainistíocht ar strus, teicnící agallaimh, líonrú, bréagagallaimh, teicnící cuardú poist, foirmeacha iarratais, cearta oibre agus gníomhú a phleanáil. Ta áiseanna leabharlainne ar fáil freisin do theagascóirí agus rannpháirtithe le haghaidh seisiúin aon-le-haon, clinicí CV agus cruinnithe chun ullmhú le haghaidh agallaimh oibre. Tháinig aiseolas fáisnéiseach ó na rannpháirtithe as fóram oscailte a réachtáileadh le déanaí i Leabharlann Maigh Nuad. Bhí an t-aiseolas thar a bheith dearfach, agus tugadh faoi deara go h-áirithe gur bhain na rannpháirtithe sult as na gnéithe traenála i dtimpeallacht na leabharlainne, áit a samhlaíodh dóibh mar ionad neodrach, fáilteach a thacaídh lena saothar agus traenáil trí rochtain ar acmhainní leabharlainne.



Céimeanna Straitéiseacha: Comhoibriú, Comhroinnt agus Comhpháirtíochtaí

»	Bí mar bhealach chun teagmháil agus idirghníomhú maidir le 'Idéanna' a éascú d'eagraíochtaí agus grúpaí forbartha pobail
»	Lean le bheith mar tháirseach eolais don phobal, chun teacht ar fháisnéis Údaráis Áitiúla agus seirbhísí ar-líne
»	Imscrúdaigh agus téigh i ngleic le deiseanna le haghaidh chomh-chlársceidealú idirghníomhachta sa tsochaí, mar shampla Tionscnaíocht Folláine na bhFear, An Clár MOJO
»	Forbraigh deiseanna chomh-oibríocha chun aidhmeanna fiontair, eacmanaíoch agus fostaíochta a chomhlánú
»	Tóg ar thionscadail comhpháirtíochta reatha agus modhanna seirbhísí comhroinnte, mar shampla <i>K-Comhpháirtithe</i>
»	Nearthaigh comh-chláir liteartheachta agus forbartha léitheoirí, lena n-áirítear <i>Bús Léitheoireachta Samhraidh</i> agus <i>Feilé Léitheoirí Chill Dara</i> a chur ar fáil
»	Téigh ar aghaidh le comh-fhorbairtí liteartheachta/uimheartheachta agus réamh-liteartheachta/uimheartheachta, chun tacú le páistí, daoine óga agus aosaigh
»	Lean le teagmháil le bearta idirghníomhachta chun foghlaim ar feadh an tsaoil ag gach réimse beatha a thacú
»	Forbraigh cnusaigh dírithe straitéasacha trí theagmháil agus comhoibriú le gníomhaireachtaí cuí, mar shampla Shelf Help leis an FFS, Tascfhórsa Drugaí Réigiúnach an Iar-Dheiscirt agus Cumainn Meabhairshláinte Chill Dara
»	Glac páirt i ngrúpaí oibre leabharlainne náisiúnta chun dul le bearta a chuirfidh straitéisí <i>Deiseann do Chách</i> chun cinn





Céim 5.7: Ag Cur na gCeist:

55

Taighde, Monatóireacht, Athbhreithniú, Measúnú

Tagann idéanna ár bpobail chun bheith mar idéanna ár leabharlainne. Chun seirbhís leabharlainne nua-aoiseach agus inbhuanaithe a chur ar fáil, caithfimid leanúint le bheith bainteach don phobal ar a bhfreastailimid, agus dul i ngleic le modh chomharliucháin, ag éisteacht le riachtanais ár saoránach agus iad á chomhlánú againn. Cuirimid na ceisteanna chun teacht ar thuiscint ar riachtanais ár n-úsáideoirí agus ár neamh-úsáideoirí, idir aosaigh, aosaigh óga agus páistí, agus lorgaimid réitigh chun freagairt ar na riachtanais sin, ag cruthú gaolmhaireachtaí inbhuanaithe le pobail áitiúla a chuireann le potéinseal smaointeorachta ceanglaithhe.

Bhí *“anailís chriticiúil a dhéanamh ar thaithí Leabharlannaithe agus daoine a úsáideann nó nach n-úsáideann Leabharlanna”* mar phrómh-aidhm ag TÁ IDÉANNA TABHACHTACH 2007-2011. Coinníodh an aidhm seo go dtí seo, agus leanfar leis mar thosaíocht agus spriocghníomh inár saothar uile. Ní h-amháin go dtugann teagmháil eolas dúinn, ach tugann sé deiseanna dúinn an scéala a scaipeadh faoinár saothar.

Foghlaimid ónár n-úsáideoirí agus ónár neamh-úsáideoirí conas feabhas a chur ar ár soláthar seirbhíse, ag cur acmhainní taobh le riachtanais le haghaidh lántairbhe. Tuigimid go bhfuil ár bpobail ag athrú i gcónaí, agus, mar sin, bíonn riachtanais ag athrú freisin. Trí mhodhanna éagsúla, lena n-airítear taighde, teagmháil, anailís ar riachtanais, suirbhéanna, fócasghrúpaí, breithiúnais agus léirtheoirí seirbhíse, is féidir linn ár bhfeidhmíocht a mheas – cad é atá ag obair, agus cad é nach bhfuil - agus a léiriú cén áit inar féidir feabhsú a dhéanamh inár seirbhísí don phobal agus do dhaoine aonair.



Sampla de thaighde úrnua

- Not Only Adults Drink Tea ... scrúdú ar chonas a théann daoine óga i gCill Dara i dteagmháil le seirbhísí leabharlainne agus ealaíon ar son Seirbhísí Leabharlainne agus Ealaíon Contae Chill Dara
- Comhchomhairlí le Páistí agus Daoine Óga – Tuarascáil do Sheirbhísí Leabharlainne Contae Chill Dara
- Breithmheas ar Sheirbhísí: Cás-Staidéar ar na Dúshláin Bainistíochta a thagann ón bProséis Athstruchtúraithe i Seirbhísí Leabharlainne agus Ealaíon Chontae Chill Dara
- Polasaíthe agus Cleachtas Aoisbháúil i Seirbhís Leabharlainne Poiblí na hÉireann: Comhairliúchán Fócasghrúpa a chuireadh ar siúl i Leabharlanna Pobail Bhaile Chill Dara, Clocha Rince, Chill Chóca agus Léim an Bhradáin
- Rochtain ar ár Leabharlanna i gCill Dara Thuaidh; Comhairliúchán Fócasghrúpa a chuireadh ar fáil i Leabharlann Léim an Bhradáin – cuid a haon de thaighde leanúnach a bhainfidh le rochtain ar leabharlanna ar fud an chontae
- Suirbhé Ar-Líne: Measúnú ar sheirbhísí digiteacha

MY DREAM SPACE

MY DREAM LIBRARY AND ARTS SPACE



Ag Cur na gCeist: Taighde, Monatóireacht, Athbhreithniú, Measúnú

57

Not only adults drink tea

. . . Is scrúdú é seo ar chonas a théann daoine óga i dteagmháil lenár seirbhís leabharlainne agus ealaíon. Is doiciméad taighde dírithe é, a thugann deis do dhaoine óga a riachtanais agus a n-eispéaraí a léiriú go fírinneach agus go bríoch. Trí fhócasghrúpaí, agallaimh, suirbhéanna agus aiseolas agus tuairimí cineálacha agus cainníochtúla a bhailiú, léirigh an taighde go bhfuil fonn thar na bearta ag daoine óga i gCill Dara ar ghníomhartha ealaíon agus leabharlainne. Cuireann torthaí an scrúdaithe seo ar sholáthar seirbhísí agus ionchais raon moltaí ar fáil maidir le teagmháil le daoine óga. Ag leibhéal clársceidealaithe agus polasaí, leanann na torthaí seo le cabhrú linn chun cinntí a dhéanamh agus gníomhartha leabharlainne a phleanáil.



Céimeanna Straitéiseacha: Taighde, Monatóireacht, Athbhreithniú, Measúnú



Seachaid polasaí cnuasach



Bunaigh grúpaí comhairliúcháin maidir le Seirbhísí Aoisbháúla, Seirbhísí don Aos Óg agus Seirbhísí Rochtana le linn saol an plean seo



Téigh i gcomhairle le fointraithe, gnóanna agus cuairditheoirí poist chun tacú le soláthar seirbhísí



Bailigh agus anailísigh aiseolas cineálach agus cainníochtúil chun tacú le cláir leabharlainne dírithe agus seirbhísí a dhearadh agus a sholáthar d'ár bpobal



Bailigh, athbhreithnigh agus measúnaigh léiritheoirí seirbhíse chun éifeachtúlachtaí agus freagraíocht seirbhíse a ráthú



Lean le measúnú a choimeád mar bhun-chomhpháirt de chlár an contae



Déan taighde ar mhodhanna dea-chleachtais náisiúnta agus idirnáisiúnta



Céim 5.8

Ag Scaipeadh an Scéala:

Cur chun cinn agus Margaíocht

59

Is gné riachtanach agus tabhachtach dár saothar í an scéala a scaipeadh. Bímid i gcónaí i dteagmháil agus ag forbairt bealaí nua chun ár seirbhísí agus cláir a mhargú d'ár bpobal, ag baint úsáid as modhanna nuálacha a chuireann chun cinn rochtain ar agus rannphairtíocht inár ngníomhartha leabharlainne. Tá ár bhfoireann fíor-oilte i scileanna margaíochta, léirithe, cumarsáide agus seirbhíse do chustaiméirí, agus tá baint acu siúd go léir le gach straitéis margaíochta a úsáidimid.

Fócas ar: Taispeántais taistil r-Seirbhísí

Is bun-mír den ghné nua seirbhíse trí-pháirt a chuir Seirbhísí Leabharlainne Chill Dara ar bun i Meán Fomhair 2011 é **Am ar Bith**, a bhaineann le r-Seirbhísí 24 uair. Tugtar cuireadh do dhaoine a r-Léitheoirí, gutháin cliste, taibléid agus gléasanna eile dá gcuid féin a bhreith leo, agus tugtar deis dóibh ceardlann aon le haon a bheith acu le ball den bhfoireann, chun ár r-Seirbhísí a scrúdú.

I measc líon na r-Seirbhísí tá r-Leabhair, r-Irisí, r-Stair agus cnuasach ollmhór de chúrsaí ar-líne. Le rochtain ar bhreis agus 600 cúrsaí i dTeangacha, Fiontraíocht, Ríomhairí agus Teicneolaíocht, Ealaíon agus Ceol, Baile agus Gairdín, Cócaireacht, Eaclaíocht agus Corpacmhainn agus mórán eile, cuirtear eispéireas uathúil oideachais ar-líne ar fáil do bhaill leabharlainne. Ní hamháin go spreagann an promóisean baill reatha chun an tseirbhís **Am ar Bith** a úsáid, ach meallann sé úsáideoirí nua freisin.

Kildare County Council Library Service
eServices Roadshow

24 HOURS
ALL THE TIME
24 Hour eServices Online
www.kildare.ie/library

In March our eServices team will visit our main branch libraries to show library users, or anybody interested, how to use our eServices. People are welcome to bring their own eReaders or other mobile devices.

Roadshow Schedule

Saturday 2nd March	Friday 22nd March	Saturday 23rd March
Maynooth Library (10.30am - 12.30pm) T: 01 628 5530 E: maynoothlib@kildarecoco.ie	Athy Library (10.30am - 12.30pm & 2.30pm - 4.30pm) T: 059 863 1144 E: athylib@kildarecoco.ie	Kildare Library (10.30am - 12.30pm) T: 045 520 235 E: kildarelib@kildarecoco.ie
Leixlip Library (2.30pm - 4.30pm) T: 01 606 0050 E: leixliplib@kildarecoco.ie		Newbridge Library (2.30pm - 4.30pm) T: 045 448 353 E: newbridgelib@kildarecoco.ie
Saturday 9th March (10.30am - 12.30pm) T: 01 627 2207 E: celbridge@kildarecoco.ie		
Naas Library (2.30pm - 4.30pm) T: 045 879 111 E: naaslib@kildarecoco.ie		

We see the library as more than a physical space and with the advances in technology we are not tied to a timetable to deliver library services. So we would like to let you know what is on offer from Kildare County Library Service...

eServices anytime, anywhere...

- eLibrary** - Search the library catalogue and access your library account.
<http://webhorizon.kildarecoco.ie>
- eBooks** - Digital Library where you can download eBooks, audio books, music and videos to your computer, eReader, MP3 player or smartphone.
<http://digitallibrary.kildare.ie>
- eLanguage** - Free eLanguage learning programme - Transparent Language Online with over 90 different languages to choose from.
<http://library.transparent.com/uk/kildare>
- eLearning** - Access 500+ unique online courses from accounting, alternative medicine to performing arts and pet care.
<http://kildarecountycouncil.universalcclass.com>
- eHistory** - Local & family history information searchable online.
<http://kildare.ie/library/ehistory>
- eMagazines** - Gives library members free access to 35 popular magazine titles such as Hello!, Homes & Gardens, New Scientist and Rolling Stone.
<http://rbdg.envionsoftware.com/kildare/zinio>

Kildare County Council
Ag Ionann dár phobal

Tionscnaimh Margaíochta Dírithe ar Pháistí Rua – Seaimpín Léitheoireachta

Tá a Seaimpín Léitheoireachta féin ag Seirbhísí Leabharlainne Chill Dara – iora an-mhór, an-cháirdiúil ar a dtugtar RUA! Téann Rua ar fud an chontae chun gníomhartha spráíúla léitheoireachta, amhráin, ríme agus scéalaíochta a chur chun cinn, agus is taca mór é do Leabharlannaithe thar líonra na leabharlainne ina ngníomhartha léitheoireachta agus a gclársceidealú áitiúil. Mar shampla, is bun-taca é Rua inár gcláir **Play2Read** agus **Ag Léamh Le Chéile**, modhanna dírithe agus tácuil do léitheoireacht a spreagadh i measc páistí réamh-scoile.

Tá sé deimhnithe le fada go bhforbraíonn bheith ag léamh do pháistí óga a luath-scileanna léitheoireachta, go gcabhraíonn sé lena gcruthaitheacht pearsanta agus a scileanna sóisialta a chothú, agus go spreagrann sé iad chun féachaint ar léitheoireacht mar am spráíúil agus speisialta. Tacaíonn Rua leis an tionscnamh seo trí thaispeántais pearsanta, agus trí bhróisiúr fáisnéiseach, dearaithe go h-álainn chun cabhair rochtanach agus tacaíocht a thabhairt do thuismitheoirí, chaomhnóirí agus chúramóirí páistí fíor-óga agus iad **Ag Léamh Le Chéile**, a scaipeadh.

Ba mhór dom an clár **Play2Read** chun foghlaim trí spraoi a chur ós comhair do pháiste ag aois an-óg, agus mar eispéireas taitneamhach gach seachtain, agus, ar ndóigh, bhí spraoi mór agus gáire ag dul leis an seisiúin deireanach sa leabharlann le Rua, fiú amháin dom féin.

[Tuismitheoir le páiste sa chlár **Play2Read**]





Bús Leitheoireachta Samhraidh

Is deis thar barr é an Bús Leitheoireachta Samhraidh le páistí a spreagadh chun léamh le linn an tsamhraidh. Téann páistí isteach ag a leabharlann áitiúil agus glacann said páirt i raon de ghníomhartha léitheoireachta agus cruthaitheacha. Faigheann gach éinne acu carta ballraíochta faoi leith, agus léirítear a ngaisce le stampa beacha i leith gach leabhar a léitear. Speagtar iad ar an mbealach le duaiseanna gan choinne. Cuireadh tús leis an tionscadal i mBaile Átha Cliath Theas, agus tá sé anois ar siúl i Leabharlanna Chill Dara, Cathrach Bhaile Átha Cliath, Fhine Gall, Dhún Laoghaire–Rath an Dúin agus Longfoirt. Tá sábháil luach ar airgead i bhfearas a cheannach éirithe as an gcomhoibriú seo, agus éascáionn sé **idéanna a chomhroinnt** chun clársceidealú litearthachta a thacú.



Céimeanna Straitéiseacha: Cur Chun Cinn agus Margaíocht

- » Bunaigh Foireann Margaíochta agus forbraigh straitéas margaíochta, treoraithe chun proifíl Seirbhísí Leabharlainne Chill Dara agus Seirbhísí Ealaíon Chill Dara a árdú
- » Déan taighde ar chleachtais nuálacha margaíochta leabharlainne idirnáisiúnta agus náisiúnta
- » Bain úsáid as acmhainní meán sóisialta chun seirbhísí agus clársceidealú leabharlainne a chur chun cinn
- » Déan teagmháil breise le straitéis margaíochta dírithe ar pháistí
- » Lean le poitéinseal tecneolaíochta nua, mar chórais bainistíochta leabharlainne, a chothú chun “teachtaireacht na leabharlainne” a scaipeadh
- » Cuir ar chumas na foirne nascanna straitéiseacha a dhéanamh lena bpobail áitiúla chun seirbhísí leabharlainne a mhargú agus a chur chun cinn
- » Cuir líonraí comh-oibríoch a chéile chun seirbhís leabharlainne dírithe a sholáthar
- » Lean le leabharlanna a aimsiú mar shócmhainn pobail, inar féidir le daoine le cúlraí, suimeanna, aoiseanna agus cumais éagsúla teacht le chéile agus páirt gníomhach a ghlacadh i dteagmháil cultúrtha
- » Lean le h-obair for-rochtana ata dírithe go cruinn ar phobail neamh-thraidisiúnta, chun teagmháil gníomhach leabharlainne a chur chun cinn

Tagairtí

Access to our libraries in North Kildare: Focus group consultation held in Leixlip Library. Kildare County Library Services, 2014

Age Friendly Policies and Practice in the Irish Public Library Service: focus group consultation held in Kildare Community Library, Clocha Rince Library, Kilcock Library and Leixlip Library, 2013

Carnegie UK Trust. A New Chapter: Public library services in the 21st century, 2012

Changing minds, changing practices: training manual for trainers. Kildare County Council, 2009

Chartered Institute of Library and Information Professionals (CILIP). Professional Knowledge and Skills Base (PKSB). <http://www.cilip.org.uk/jobs-careers/professional-knowledge-and-skills-base/Documents/Your%20Professional%20Knowledge%20and%20Skills%20Base.pdf>

Children and Young People Consultations, Report to County Kildare Library Service, Honor Griffin, 2014

(Continue to) Make Inroads: An Arts Development Plan For Kildare Local Authorities 2012-2016, Kildare County Council, 2012

Cullen, R. 2013. Ireland's Vital Signs 2013: Extended Edition. The Community Foundation of Ireland

An Roinn Comhshaoil, Pobail agus Rialtais Áitiúil. Tús Áite do na Daoine: Clár Gnímh do Rialtas Áitiúil Éifeachtach. Oifig an tSoláthar: Baile Átha Cliath, 2012

Tá Idéanna Tabhachtach: Plean Forbartha Seirbhísí Leabharlainne: 2007-2011. Comhairle Contae Chill Dara, 2007

International Federation of Library Associations (IFLA). International Leaders Programme. <http://www.ifla.org/strategic-plan/key-initiatives/international-leadership>

Plean Forbartha Contae Chill Dara 2011 - 2017. Comhairle Contae Chill Dara, 2011

Kildare Library Service Appraisal: A case study in management of challenges arising from the restructuring process in Kildare County Council Library and Art Services, 2011

Kildare Library Service Online Survey; An Assessment of Digital Services, 2011

Litearthacht agus Uimhearthacht don Fhoghlaim agus don Saol: an straitéis náisiúnta chun an litearthacht agus an uimhearthacht a fheabhsú i measc leanaí agus daoine óga 2011-2020. An Roinn Oideachais agus Scileanna, 2011

Not only adults drink tea: an examination of how young people in Kildare engage with library and arts services on behalf of Kildare County Council Library and Arts Services, 2009

Deiseanna do Chách – an Leabharlann Poiblí mar Chatalaíoch le haghaidh Forbairt Gheilleagrach, Shóisialta agus Chultúrtha. Straitéis do Leabharlanna Poiblí 2013-2017. An Roinn Comhshaoil, Pobail agus Rialtais Áitiúil, 2013

Buíochas

An Roinn Comhshaoil, Pobail agus Rialtais Áitiúil

An tAonad um Fhorbairt Leabharlann, An Ghníomhaireacht Bainistíochta Rialtais Áitiúil

Coistí um Beartais Straitéiseacha Contae Chill Dara, agus na Baill Tofa

Ár gComhpháirtíochtaí tiomanta, Náisiúnta agus Áitiúil

Foireann Bainistíochta Sinsearach Chomhairle Contae Chill Dara:

Peter Carey, Príomhfheidhmeannach

Peter Minnock, Stiúrthóir Seirbhísí

Foireann Bainistíochta Sinsearach na Leabharlainne

Ár bhFoireann Leabharlainne Tiomanta

Rannpháirtí sa phróséis chomhairliúcháin

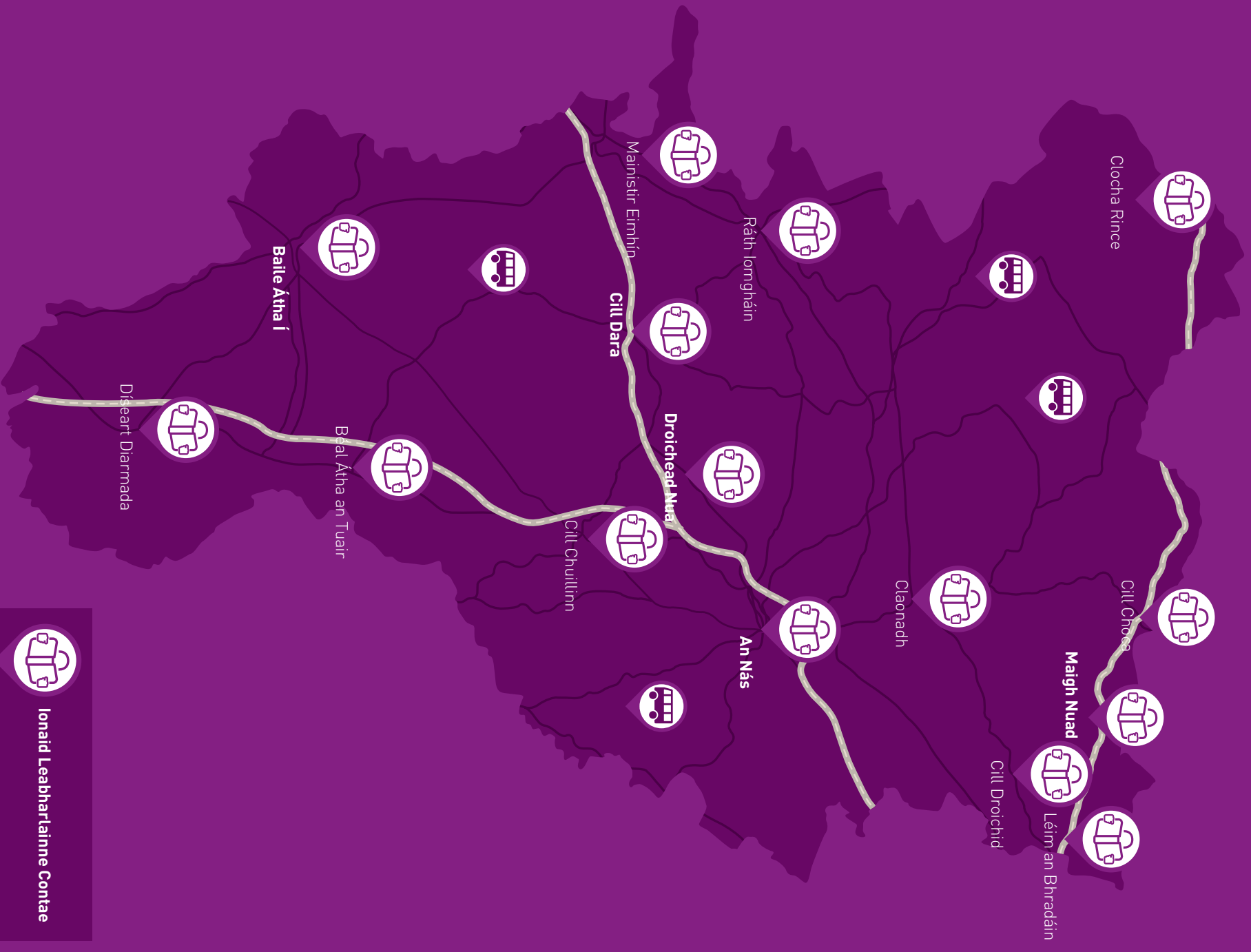
Ár baill leabharlainne tiomanta

Buíochas Faoi Leith



Breda Gleeson

Ba mhaith linn tiomantas nuálach agus fadbhreathnaitheacht an Iar-Leabharlannaí Contae, Breda Gleeson, a aithint. Tá a fíis agus a díogras maidir le h-idéanna nua [TÁ IDÉANNA TABHACHTACH: 2007-2011} daingnithe le bunús ár saothar, ag dul ar aghaidh.



Ionaid Leabharlainne Contae



Staid Leabharlainne Taistil